

Le Forum de consultation :

Retour sur trois années d'évaluation

Rapport final soumis au
Commissaire à la santé et au bien-être du Québec

31/10/2011

Julia Abelson, Ph.D.

Élisabeth Martin, Ph.D. (cand.)

François-Pierre Gauvin, Ph.D.

Pour information :

Julia Abelson, Ph.D.

Centre for Health Economics and Policy Analysis

CRL Building, 2nd floor, room 227

McMaster University

1280 Main Street West

Hamilton (Ontario) L8S 4K1

Tél. : (905) 525-9140, poste 22122 | Fax : (905) 546-5211

Courriel : abelsonj@mcmaster.ca

REMERCIEMENTS

Les membres de l'équipe de recherche tiennent à exprimer leur gratitude à l'endroit de toutes les personnes qui leur ont permis de mener à bien ce projet évaluatif de plus de trois années.

Au premier chef, il convient de remercier la direction et les employés du Commissaire à la santé et au bien-être du Québec. Nous leur sommes extrêmement reconnaissants pour le soutien financier qui nous a permis de mener cette recherche. Leur confiance et leur appui tout au long de l'évaluation de l'expérience du Forum de consultation nous aurons permis d'améliorer notre compréhension des modèles participatifs délibératifs et, souhaitons-le, de contribuer au développement des connaissances dans ce domaine.

Nous tenons également à souligner la contribution exceptionnelle et la générosité des membres du Forum de consultation qui ont accepté de participer avec enthousiasme à ce projet, et ce, malgré des horaires chargés et des obligations pressantes. Nous espérons qu'ils se reconnaîtront dans le portrait que nous avons fait de leurs expériences au sein du Forum.

Merci aussi à Mmes Lydia Garland et Lyn Sauberli pour leur soutien administratif au projet et Mmes Line Poirier et Anne Levac qui se sont acquittées avec grande compétence de la tâche immense de transcription des entrevues.

TABLE DES MATIÈRES

Remerciements	i
Table des matières	ii
Introduction.....	1
Le cadre d'évaluation.....	1
La méthodologie	2
Les grands constats	5
Un processus structuré et structurant.....	6
Un Forum unique en quête de diversité.....	12
Un Forum hybride qui a lentement trouvé ses repères.....	17
La synthèse des délibérations : une nouvelle mouture qui plaît, mais.....	26
Un Forum en quête d'influence	31
Conclusion	33
Les activités de transfert de connaissances.....	36
Bibliographie.....	37
Annexe 1 – Les questionnaires autoadministrés.....	39
Annexe 2 – Les guides d'entretien	65
Annexe 3 – Le formulaire de consentement éthique.....	70

INTRODUCTION

Ce rapport final est le quatrième produit dans le cadre du mandat d'évaluation confié à notre équipe de recherche par le Commissaire à la santé et au bien-être du Québec en 2007. Ce projet d'évaluation a été une opportunité unique de suivre pendant un peu plus de trois années, la mise en place et le fonctionnement du Forum de consultation, qui s'est d'ailleurs réuni à 13 reprises : en mars, juin, septembre et novembre 2008; en mars, juin, septembre et décembre 2009; en mars, juin, septembre, et décembre 2010; et finalement en mars 2011.

Ce dernier rapport vise à porter un regard critique et global sur les trois années de fonctionnement du premier Forum de consultation, et plus spécifiquement sur les principaux succès et les principaux défis qui restent à surmonter.

Le cadre d'évaluation

Dans les premières semaines de ce projet de recherche, nous avons élaboré un cadre qui mettait en lumière six critères qui seraient au cœur de notre démarche évaluative (Tableau 1). Ce cadre est inspiré d'une revue de la littérature théorique et empirique sur l'évaluation des mécanismes participatifs et délibératifs (Rowe & Frewer, 2004; Rowe & Frewer, 2000; Abelson & Gauvin, 2006; Davies, Wetherell, & Barnett, 2006), ainsi que d'une consultation auprès de membres du bureau du Commissaire.

Tableau 1 : Les six critères du cadre d'évaluation

Diversité	<ul style="list-style-type: none">• Le Forum permet de refléter une diversité de points de vue.
Indépendance	<ul style="list-style-type: none">• Le processus mis en place est juste et impartial.
Processus décisionnel structuré	<ul style="list-style-type: none">• Le processus mis en place est légitime, officiel, transparent et permet la rétroaction auprès du Forum.
Accès aux ressources	<ul style="list-style-type: none">• Le Forum a accès aux ressources nécessaires pour lui permettre de délibérer (c.-à-d. temps, ressources matérielles et financières, logistiques).
Accès à l'information	<ul style="list-style-type: none">• Le Forum a accès à toute l'information nécessaire à ses délibérations et cette information est claire et transparente.
Influence	<ul style="list-style-type: none">• Le Forum a une réelle influence sur le processus mis en place et sur les rapports du Commissaire.

Cette liste non exhaustive recense six des principaux critères normatifs permettant d'évaluer un processus délibératif. Ces critères ont servi de point de départ afin de développer nos outils d'évaluation (c.-à-d., les questionnaires autoadministrés et les guides pour les entrevues individuelles semi-dirigées).

La méthodologie

Ce rapport final s'appuie sur l'ensemble du corpus de données récoltées au cours de l'évaluation soit :

(1) *Quatre questionnaires autoadministrés* complétés en:

- a. Mars 2008 : taux de participation de 100% (27/27);
- b. Septembre 2008 : taux de participation de 81,8% (18/22)¹;
- c. Juin 2010 : taux de participation de 86,3% (19/22);
- d. Mars 2011 : taux de participation de 73,7% (14/19).

¹ Le taux de participation est calculé en fonction du nombre total de membres qui étaient présents à la rencontre où le questionnaire a été distribué et non sur la base du nombre total de membres du Forum.

- (2) *Trente-six entrevues individuelles semi-dirigées* réalisées avec :
- a. des membres-citoyens (n=19) et experts (n=7);
 - b. des membres du bureau du Commissaire (n=10).
- (3) *Un groupe de discussion* réalisé avec les membres du Forum concernant le projet de recherche qui a eu lieu à huis clos le 2 décembre 2010;
- (4) *Les notes d'observation non participante* de l'équipe d'évaluation recueillies lors de:
- a. deux séances de recrutement des membres du Forum en décembre 2007;
 - b. 13 rencontres du Forum; et
 - c. une séance d'échange avec les membres du Forum concernant le projet de recherche.

Les questionnaires autoadministrés

Chacun des questionnaires autoadministrés (voir annexe 1) comportait une quarantaine de questions divisées en deux sections : a) des énoncés sur le déroulement général de la rencontre et, b) des énoncés sur la délibération sur les thèmes spécifiques. Quelques questions ouvertes et une section de commentaires à la fin du questionnaire permettaient aux membres d'exposer leurs points de vue plus en détails sur les défis qu'ils avaient rencontrés. Les questionnaires ont été systématiquement distribués aux membres lors de la séance qui clôturait les délibérations sur une thématique spécifique.

Les entrevues

Les entrevues avec les membres du Forum ont été réalisées en quatre vagues distinctes : (1) la première vague (n=7) s'est déroulée entre juin et juillet 2009, soit à la suite de la sixième rencontre et après que le Forum eu conclu ses discussions sur quatre thématiques (c.-à-d., syndrome de Down, services de première ligne, droits et responsabilités, et maladies chroniques); (2) la deuxième vague (n=8) a eu lieu entre février et avril 2010, à mi-chemin des discussions sur le dossier de la périnatalité, thématique qui a fait l'objet des discussions lors de quatre rencontres du Forum, (3) la troisième vague (n=6) a été réalisée en août 2010, à la clôture des délibérations sur la

périnatalité, donc à la suite de la dixième rencontre du Forum, et (4) la quatrième vague (n=5) a été réalisée entre décembre 2010 et février 2011, soit entre les 12^e et 13^e rencontres. Quant aux entrevues avec le bureau du Commissaire, elles ont été réalisées à trois temps distincts, soit à l'hiver 2008 (avant la première rencontre du Forum), à l'automne 2008, et au printemps 2011 (suite à la dernière rencontre du Forum). Plusieurs guides d'entrevues ont été développés au cours du projet afin de refléter l'évolution du Forum et pour que les questions soient adaptées aux différents informateurs qui étaient interrogés. Ces guides d'entrevues offraient la flexibilité nécessaire pour explorer plus en détail les enjeux soulevés par les informateurs (voir les deux exemplaires en annexe 2).

La sélection des informateurs s'est fait par choix raisonné, en cherchant, dans chacune des vagues d'entrevues, à avoir une représentation proportionnelle de membres experts et citoyens. Les entrevues se sont déroulées, pour la plupart, par téléphone et, pour certaines, en face à face et ont duré entre 45 et 90 minutes. Tous les entretiens ont été retranscrits. L'ensemble du matériel a été saisi dans le logiciel d'analyse qualitative QSR NVivo 8. Nous avons ensuite procédé à une analyse de contenu en identifiant les grands thèmes qui émergeaient du corpus. Le consentement éthique a été obtenu de la part de tous les informateurs (voir annexe 3).

Le groupe de discussion

La rencontre d'échange à huis clos avec les membres du Forum tenue le 2 décembre 2010 en soirée avait pour objectif de:

- Faire un bref rappel des objectifs de l'évaluation et d'effectuer un bilan du travail réalisé;
- Présenter certains résultats de recherche préliminaires et permettre aux membres d'y réagir;
- Échanger avec les membres sur certains thèmes spécifiques afin de faire évoluer les réflexions de l'équipe de recherche.

Seize membres du Forum y ont pris part. Un enregistrement audio de la rencontre a permis de produire un verbatim qui a ensuite été codé à l'aide de QSR NVivo 8.

Les notes d'observation non participante

Des notes d'observation non participante ont été consignées à chacune des rencontres par les membres de l'équipe d'évaluation présents pour assister aux délibérations. L'ensemble des notes a également été codé dans QSR NVivo 8.

Les conclusions présentées dans ce rapport final sont le fruit de l'analyse et de la triangulation de l'ensemble de ces sources de données. De plus, nos conclusions sont appuyées, lorsque nécessaire, par de la littérature scientifique pertinente et illustrées par des commentaires des membres du Forum et du bureau du Commissaire insérés dans des vignettes présentées au fil du texte.

LES GRANDS CONSTATS

Notre analyse des trois années de fonctionnement du Forum de consultation nous permet de tirer cinq grands constats : 1) le bureau du Commissaire a su mettre en place un processus à la fois structuré et structurant; 2) le Forum constitue une instance délibérative unique dans le secteur de la santé, mais qui est en quête de diversité afin de refléter la société québécoise; 3) la présence de citoyens et d'experts au sein du Forum constitue l'un de ses principaux attraits, mais ce caractère hybride a généré une certaine confusion quant aux rôles et mandats; 4) la synthèse des délibérations, malgré le nouveau processus mis en place par le bureau du Commissaire, soulève encore des interrogations; et 5) les membres du Forum souhaitent avoir plus d'influence, tant sur certains processus du bureau du Commissaire que sur le système de santé et de services sociaux dans son ensemble. Nous discutons plus en détail de chacun de ces constats ci-dessous.

Un processus structuré et structurant

Les trois premières années d'existence du Forum mettent en lumière l'équilibre délicat entre le besoin d'établir une structure assurant l'intégrité et le bon fonctionnement des délibérations, mais aussi que cette structure soit suffisamment flexible afin de répondre aux besoins et attentes - parfois divergents- des participants et du Bureau du Commissaire.

En effet, le Forum de consultation est très encadré sur le plan institutionnel comme en font foi sa loi constitutive (Loi sur le Commissaire à la santé et au bien-être, 2005), le règlement sur la sélection des membres du Forum (Règlement sur la procédure de sélection des personnes aptes à composer le Forum de consultation, 2007), mais aussi le *Code d'éthique* qui établit les principes et règles qui doivent guider le comportement des membres dans l'exercice de leur fonction (Commissaire à la santé et au bien-être, 2007).

Sur le plan opérationnel, le bureau du Commissaire a également investi des efforts considérables afin de structurer le fonctionnement du Forum par l'entremise des *Règles de régie interne* (CSBE, 2008). De plus, il a cherché à formaliser, en cours d'expérience, les façons de faire en ce qui a trait à la production des guides de réflexion qui servaient de points de départ aux délibérations en groupe, la production et la validation des comptes-rendus évolutifs (en collaboration avec les membres du Forum), et la production des rapports du Commissaire issus de leurs diverses consultations. Nous avons produit un schéma illustrant la mise en place du Forum, son fonctionnement usuel, et les différents acteurs qui ont été impliqués (Figure 1).

Un tel processus structuré est, sans contredit, une force du Forum de consultation. Sur le plan institutionnel, cette structure confère au Forum un statut légitime et officiel, l'aidant ainsi à bâtir sa crédibilité. Sur le plan opérationnel, cette structure assure une certaine continuité dans les façons de faire, ce qui peut être utile compte tenu du

roulement de personnel habituel au sein de tout organisme public, mais aussi du roulement parmi les participants du Forum. Ainsi, cette structure peut servir de point de repère à la fois aux membres du Forum et aux membres du bureau du Commissaire sur les façons de travailler collectivement. Enfin, une telle structure vise à assurer l'intégrité et le bon fonctionnement des délibérations en établissant des règles de fonctionnement claires, connues et reconnues de tous.

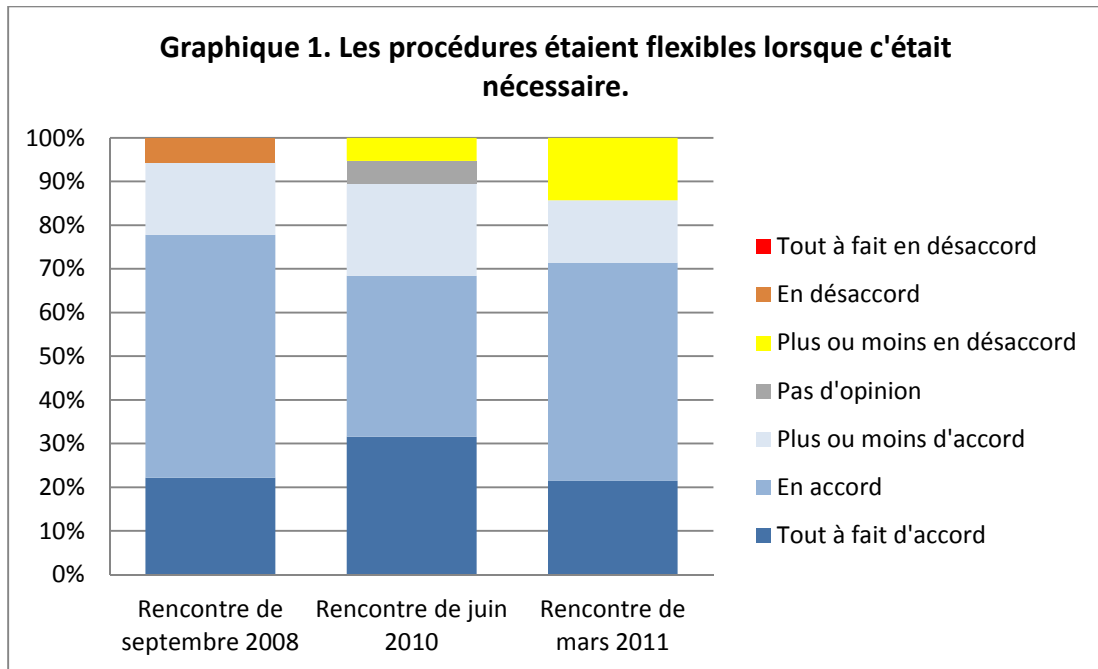
Nonobstant cette structure, le bureau du Commissaire s'est souvent montré flexible, par exemple, en acceptant que les membres puissent se rencontrer à huis clos. Le déroulement même des séances de délibération illustre une grande flexibilité puisque le bureau du Commissaire et l'animatrice ont proposé différentes façons de faire au cours des trois années (ex. : réflexions individuelles, exercices avec des cartons, matrices d'entrevue, délibération en plénière et en petits groupes, présentations d'experts). Cette flexibilité reflétait le souhait du bureau du Commissaire que les pratiques de délibération du Forum s'établissent d'elles-mêmes au fil des séances et le désir d'expérimenter de nouvelles façons de faire. Toutefois, elle reflétait également une certaine incertitude sur la meilleure façon de mener des délibérations efficaces qui apporteraient une contribution significative aux travaux du Commissaire.

Bien que la majorité des membres soutenaient que les procédures étaient généralement flexibles lorsque nécessaires, quelques-uns auraient souhaité plus de flexibilité dans le déroulement des séances de délibération (voir Graphique 1). Ceux-ci ont souligné que le bureau du

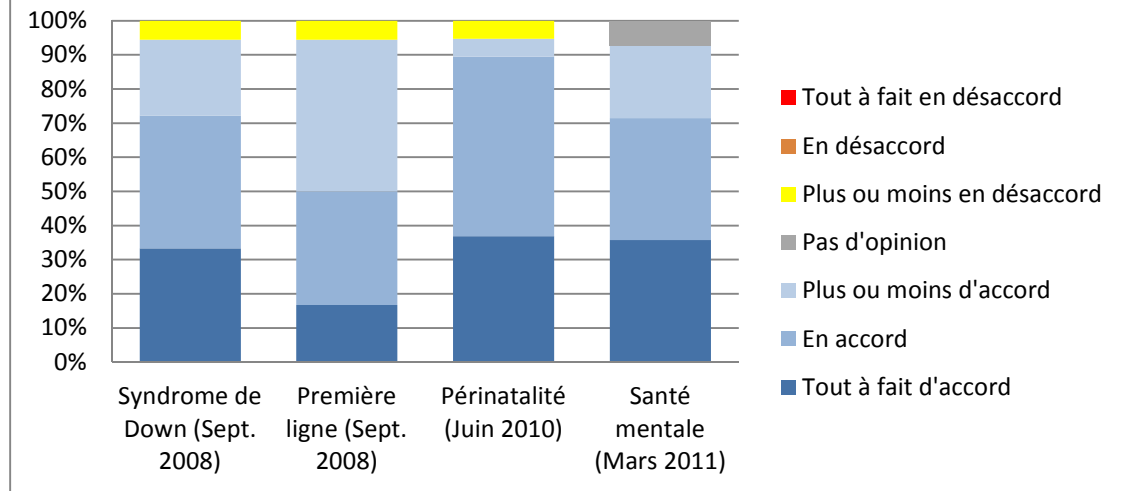
[Il faut] prévoir une période en fin de session afin de s'assurer qu'aucune idée ne fut oubliée ou pouvant permettre à un membre de témoigner d'un élément non retenu ou non discuté, mais pouvant être important. Exemple: À cette réunion, lors de la discussion sur le suicide, un membre s'est exprimé sur la question du jeu compulsif et du rôle (responsabilité) de l'État (Loto-Québec-casinos-vidéopokers) et le lien avec le suicide. Malheureusement, cette intervention fut banalisée et le membre en fut blessé. Alors que dans les faits, cette intervention était pertinente.

- Un membre citoyen

Commissaire et l'animatrice mettaient souvent l'accent sur le respect de l'agenda plutôt que d'approfondir certains enjeux perçus comme essentiels par les membres. Les séances se déroulaient ainsi rondement afin de couvrir toutes les questions et thématiques soulevées par le bureau du Commissaire, sans toutefois avoir toujours le temps pour les approfondir, de l'avis de certains membres (voir Graphique 2). Une telle approche risque de négliger ou de banaliser certains enjeux soulevés lors des délibérations, comme le souligne un membre du Forum. Ces observations mettent en lumière la tension qu'il pouvait subsister entre le désir des membres de discuter et d'approfondir certains sujets, quitte à aborder un plus petit nombre de questions, et le désir du bureau du Commissaire de faire émerger le plus d'enjeux et de préoccupations possibles, sans toutefois les approfondir systématiquement.



Graphique 2. Il y avait assez de temps alloué pour discuter de façon significative des thèmes abordés.



D'autres membres ont également souligné qu'il y avait parfois un manque de flexibilité dans le choix même des enjeux et des questions qui étaient soumis aux membres du Forum. Bien que les membres reconnaissent que leur mandat est « de fournir au Commissaire à la santé et au bien-être son point de vue sur les éléments ou questions que ce dernier lui soumet » (Loi sur le Commissaire à la santé et au bien-être, 2005, art.28), plusieurs auraient souhaité, au cours de leur mandat de trois ans, choisir et cadrer une thématique sur laquelle ils auraient pu délibérer. Ceci paraît paradoxal, mais illustre bien la tension entre deux visions qui étaient perceptibles tant au sein du Forum qu'au bureau du Commissaire : (1) une vision instrumentale du Forum – soit que ce sont les besoins du Commissaire et des Commissaires adjoints qui doivent guider et réorienter le déroulement des délibérations; et (2) une vision autonomiste du Forum – soit que le Forum constitue une entité autonome qui peut prendre ses propres décisions et guider le cours des délibérations. Cette vision autonomiste, partagée par plusieurs membres du Forum, explique en partie pourquoi ceux-ci déploraient la difficulté à recadrer les

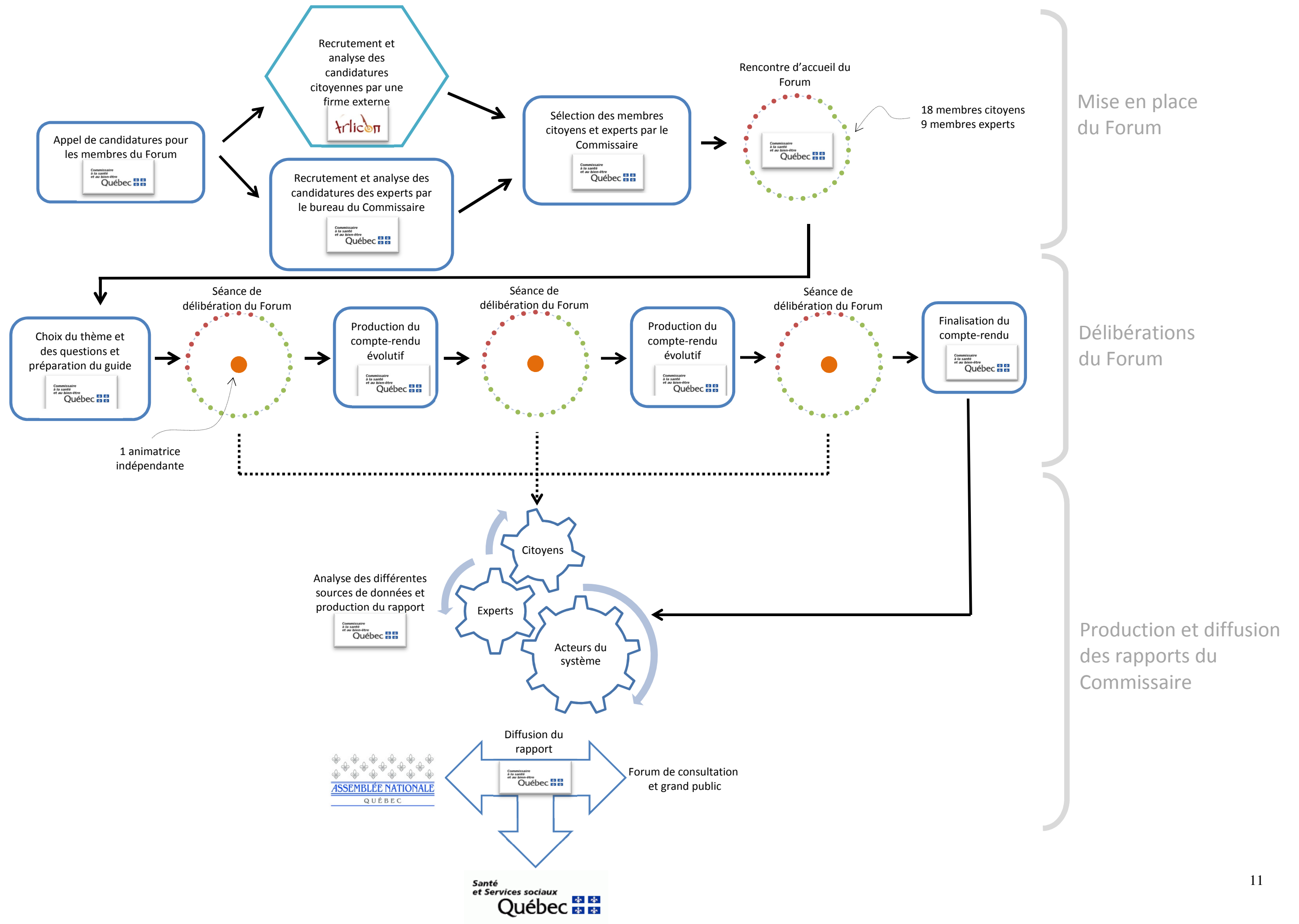
La flexibilité reste un enjeu: comment 'manœuvrer' un tel paquebot de façon efficace? Est-ce même envisageable? Les tentatives pour sortir du programme n'ont pas été très concluantes.

- Un membre expert

séances de délibération en fonction des enjeux émergents, ou pour reprendre l'expression d'un membre, la difficulté à « manœuvrer un tel paquebot », dont les procédures sont préalablement normées.

Un autre aspect où l'équilibre entre structure et flexibilité semblait déficient est le flou qui subsistait quant au « produit » attendu des délibérations. En effet, certains membres ne voulaient pas se contenter de soulever des enjeux, mais souhaitaient établir des consensus sur des énoncés de valeurs, voire même formuler des recommandations. Le bureau du Commissaire semble avoir opté pour une approche très flexible en ne dictant pas aux membres une façon de faire précise, ce qui s'est répercuté à certains moments sur la conduite des travaux du Forum. En effet, nous avons pu observer à certains moments des échanges plutôt chaotiques lors des séances de délibération, car les membres avaient de la difficulté à cerner précisément quel était le « produit » attendu des délibérations et sous quel format les positions du Forum devaient être véhiculées. Des échanges ont parfois mené certains membres à demander le vote à main levée sur des enjeux afin d'établir s'il y avait consensus. Il n'était toutefois pas du tout clair sur quoi demander le vote, à quel moment, comment procéder, ou encore ce que signifiait l'issue même d'un vote. Dans le même ordre d'idée, un flou subsistait aussi sur la manière de régler les différends ou d'inscrire sa dissidence par rapport à la position du reste du groupe.

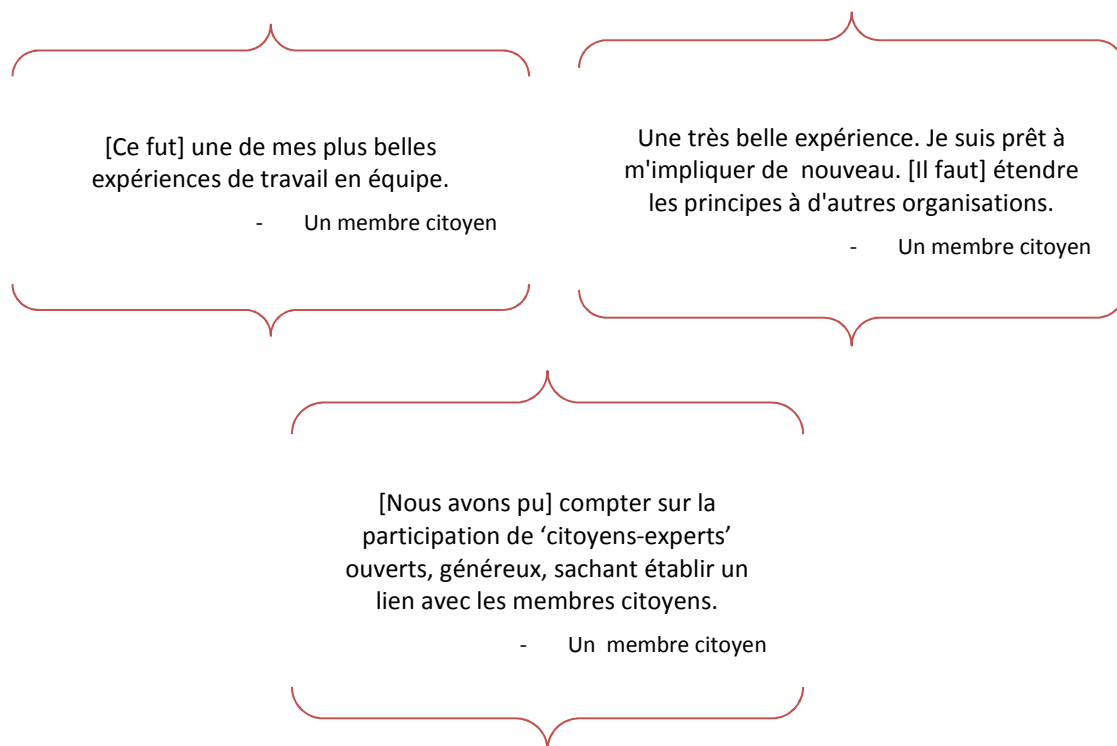
Figure 1. Schématisation du processus dans lequel s'inscrit le Forum de consultation



Un Forum unique en quête de diversité

Le Forum de consultation constitue un forum unique, de par la participation de citoyens provenant des 18 régions administratives du Québec et d'experts provenant de neuf domaines d'expertise qui délibèrent sur des enjeux touchant la performance du système de santé ainsi que sur des dilemmes sociaux et éthiques. En soi, il s'agit là d'un modèle de forum hybride qui est unique dans le secteur de la santé au Canada et à l'étranger.

Les membres du Forum ont d'ailleurs su apprécier faire partie d'une telle expérience citoyenne et intellectuelle comme en font foi les témoignages suivants :



D'entrée de jeu, nos entretiens avec le bureau du Commissaire ont mis en lumière le souhait que ce Forum puisse refléter la diversité de la société québécoise, comme le stipule d'ailleurs sa loi constitutive :

« le Commissaire doit s'assurer que soit représenté, dans la mesure du possible, l'ensemble des groupes d'âge de même que les caractéristiques socioculturelles, ethnoculturelles ou linguistiques de la population du

Québec. Les nominations doivent également tendre à une parité entre les femmes et les hommes. » (Loi sur le Commissaire à la santé et au bien-être, 2005, art.27)

Cela dit, force est de constater que cet objectif ne s'est pas pleinement réalisé. En effet, le Forum a fait face à deux défis ayant compromis son objectif de diversité, et ce, à deux étapes dans son processus : (1) lors du recrutement des membres - le défi étant de recruter des citoyens et des experts provenant de différents groupes d'âge ainsi que de différents groupes socioculturels, ethnoculturels et linguistiques; et (2) lors des séances de délibération - le défi étant d'habiliter les membres provenant de différents groupes à exprimer leurs points de vue et ainsi attester de cette diversité.

Diversité dans la composition du Forum

Malgré les efforts investis par le bureau du Commissaire afin de promouvoir le Forum de consultation et inciter le public à soumettre sa candidature, la composition du Forum

Je trouve que c'est vraiment aberrant, mais il me semble qu'il aurait dû avoir une plus grande variété... notamment les communautés culturelles.

- Un membre expert

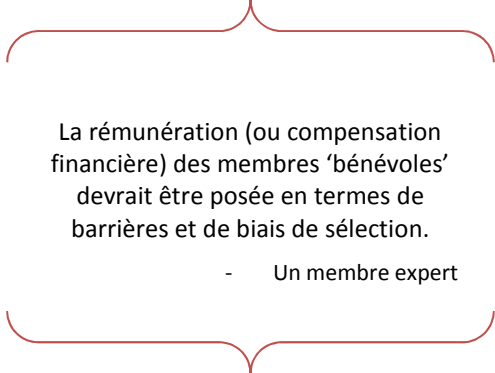
reflète peu la diversité de la société québécoise, particulièrement en ce qui a trait à l'âge, ainsi qu'aux caractéristiques socioculturelles, ethnoculturelles et linguistiques. À cet égard, l'expérience du bureau du Commissaire n'est pas nouvelle et résonne avec celle d'autres organisations ayant eu de la difficulté en matière de recrutement de groupes

minoritaires ou marginalisés (OECD, 2009).

Mais comment surmonter un tel défi? Est-ce qu'une intensification des activités de promotion du Forum de consultation (mais aussi d'activités plus ciblées) permettrait d'attirer une plus grande diversité de candidats? Chose certaine, les efforts de communication publique du bureau du Commissaire se sont frappés au désintérêt des grands médias nationaux. L'utilisation de stratégies Web 2.0 (ex. : Twitter, Google+, Facebook, YouTube, blogues, et podcasts) permettrait de contourner les médias

traditionnels et peut-être même de tisser des liens avec certains groupes d'âge sous-représentés dans le Forum (Chang & Kannan, 2008). Cela dit, même si de tels efforts permettaient d'établir un contact avec le grand public et de faire connaître l'existence du Commissaire et du Forum, il ne s'agirait guère d'une garantie de succès. En fait, il subsisterait encore des barrières importantes à la participation des citoyens.

Tout d'abord, la lourdeur de la tâche associée à une participation au Forum de consultation est en soi un obstacle important pour plusieurs citoyens. Le fait que les membres du Forum doivent consacrer huit jours par année, en semaine, pour se joindre aux séances (sans compter les heures de lecture et de déplacement) constitue un obstacle que peu de citoyens peuvent (ou désirent) affronter. Plusieurs membres citoyens doivent souvent prendre un congé sans solde ou utiliser leurs journées de vacances afin de prendre part aux activités du Forum, et ce, sans compensation financière. En contraste, les membres ayant le statut d'expert n'étaient pas confrontés à ce problème puisque leur participation au Forum faisait partie intégrante de leurs activités professionnelles. Non seulement cette situation peut introduire un biais de sélection, comme l'a d'ailleurs souligné un membre, mais aussi un problème d'équité qui peut remettre en question



La rémunération (ou compensation financière) des membres 'bénévoles' devrait être posée en termes de barrières et de biais de sélection.

- Un membre expert

la participation de certains citoyens en cours de mandat. En effet, nous avons constaté que certains membres ont eu des difficultés à concilier leurs obligations professionnelles et familiales avec celles associées au Forum. Un membre, qui nous avait d'ailleurs fait part de ses doléances à ce sujet, a d'ailleurs mis un terme à sa participation en cours de mandat.

De plus, la lourdeur du processus de recrutement pour les citoyens (c.-à-d. dépôt d'une lettre de motivation, simulation de délibération, et entrevue individuelle) et les

nombreux critères retenus pour évaluer les candidatures (ex. : l'intérêt pour la délibération, la motivation, le dynamisme et l'esprit d'initiative, l'expérience, l'ouverture d'esprit et le travail d'équipe, la capacité de gestion de conflit, etc.) peuvent également introduire un biais de sélection. Un tel processus et de tels critères semblent davantage axés vers le recrutement de citoyens éloquents et ayant un niveau d'éducation élevé, reléguant ainsi le critère de diversité à un second ordre.

Une réflexion s'impose donc sur une priorisation des critères pour évaluer les candidatures et pour la sélection des membres. Comment peut-on mieux prendre en compte le critère de la diversité? Que peut faire le bureau du Commissaire pour habiliter des citoyens de différents groupes (c.-à-d. groupes d'âge, socioculturels, ethnoculturels et linguistiques) qui seraient intéressés à soumettre leur candidature, mais qui ne sont pas en mesure de le faire? À l'inverse, que peut faire le bureau du Commissaire pour encourager des citoyens de différents groupes qui sont en mesure de le faire, mais qui ne sont pas intéressés a priori? (OECD, 2009, p.14)

Est-ce qu'un salaire ou une compensation financière peut constituer un incitatif suffisant afin de recruter et maintenir des citoyens provenant de groupes moins privilégiés? Cet enjeu ne semblait pas faire l'unanimité parmi les membres citoyens actuels, la plupart s'enorgueillissant de faire un travail bénévole qui ne peut se monnayer. Cela dit, il est évidemment impossible de déterminer si cela reflète l'opinion des autres citoyens qui ont décidé de ne pas poser leur candidature. Toutefois, plusieurs auteurs soutiennent qu'une compensation financière pourrait réduire les barrières à la participation (Jeyanathan, Dhalla, Culyer, Levinson, Laupacis, Martin, Sullivan, & Evans, 2006) tout en mettant en valeur l'expertise citoyenne (Ackerman & Fishkin, 2005). Cela dit, il existe peu de données probantes quant à l'efficacité d'une compensation financière et surtout de quel ordre doit être cette compensation afin d'être efficace.

Si l'on jette un coup d'œil sur les pratiques en la matière, les organismes gouvernementaux ayant mis sur pied des instances de délibération citoyenne comme le Forum semblent avoir des échelles de compensations financières diversifiées. Il suffit de penser au Citizens Council du National Institute for Health and Clinical Excellence (Angleterre et Pays de Galles) qui offre une allocation de £150 par jour (l'équivalent de 240\$ par jour), sans compter une allocation supplémentaire pour la garde d'enfants ou pour les membres ayant une déficience particulière (Jeyanathan et al., 2006, p.23). Quant aux membres du Conseil des citoyens de l'Ontario, qui se penchent sur les enjeux liés aux politiques de médicaments, ceux-ci reçoivent 150\$ par jour de délibération. Le président reçoit quant à lui 225 \$ par jour pour des travaux liés au Conseil qui sont demandés ou autorisés par le ministère (MSSLD, 2011).

Diversité dans les échanges

Le second défi est de permettre à cette diversité de pouvoir s'exprimer lors des séances de délibération. En effet, la participation de deux membres citoyens, respectivement d'origine inuite et crie, a témoigné de ce défi. Malgré les efforts mis en place par le bureau du Commissaire afin de recruter des citoyens de cette région et les efforts en matière de traduction et d'interprétation simultanée, ces deux membres ont eu beaucoup de difficulté à contribuer aux échanges. Plusieurs hypothèses peuvent être formulées afin d'expliquer les embûches à leur participation, telles que les dynamiques de groupe complexes et les rapports de force dans des forums délibératifs (Davies et al., 2006). Cela dit, l'expérience du Forum met également en lumière le besoin que les thématiques abordées puissent avoir des résonances auprès des membres en fonction de leur contexte de vie et de leur réalité, ce qui n'était peut-être pas toujours le cas avec les membres du Nunavik.

De plus, l'expérience du Forum illustre la difficulté d'impliquer des membres ne maîtrisant pas le français au sein d'un forum se déroulant essentiellement dans cette langue. Une récente revue systématique de la littérature portant sur les mécanismes

interactifs de participation citoyenne révèle d'ailleurs que l'implantation de processus participatifs bilingues est plutôt rare (Abelson, Montesanti, Li, Gauvin, & Martin, 2010). En effet, impliquer des membres de diverses communautés linguistiques pose un défi important -comme nous avons pu le voir avec l'expérience du Forum de consultation- soit celui d'offrir une traduction simultanée qui permette des échanges fluides, authentiques et en temps opportun entre les membres de deux communautés linguistiques. En fait, les expériences recensées semblent plutôt impliquer ces communautés dans des processus distincts, mais en utilisant le même format et le même matériel d'information. Cela dit, il ne s'agit pas ici d'un défi insurmontable comme en font foi les expériences de certaines organisations internationales qui tiennent des forums interactifs. Ces organisations peuvent d'ailleurs servir d'expertise en la matière (Andersen, Joss, Ng, Rauwsm Gerrit, Steyaert, Est, & Vandensande, 2007; Doerr, 2008).

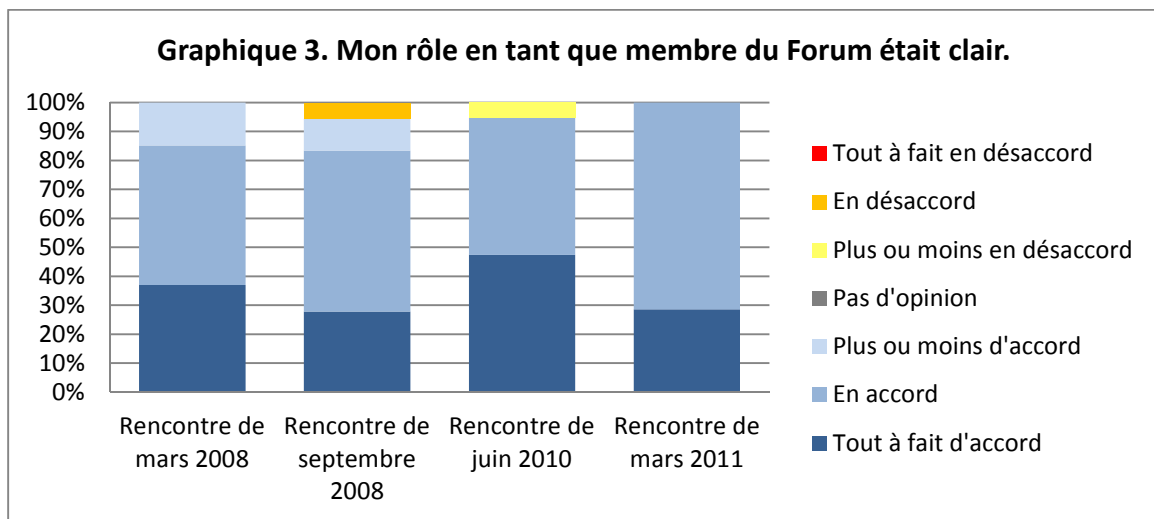
Un Forum hybride qui a lentement trouvé ses repères

Depuis quelques années déjà, chercheurs et praticiens ont identifié le besoin de décloisonner les relations entre citoyens et experts en créant des forums délibératifs « hybrides » (Callon, Lascoumes, & Barthe, 2001; Kitcher, 2001). Ces forums sont qualifiés d'« hybrides » puisque le groupe de participants est hétérogène (ex.: des citoyens et experts de différents domaines), mais aussi parce que les enjeux abordés s'inscrivent dans plusieurs registres (ex.: enjeux de nature scientifique, sociale, et éthique) (Callon et al., 2001). En réunissant des experts et des citoyens, le Forum de consultation se veut un tel forum hybride qui favorise le croisement des savoirs et permet d'offrir un éclairage nouveau au Commissaire et aux responsables de politiques.

Nous avons pu observer un phénomène particulier lors de l'évaluation du Forum de consultation soit l'émergence de questionnements identitaires chez ses membres. La création d'un forum conjuguant citoyenneté et expertise soulève des questions complexes quant aux rôles des participants et au mandat du Forum. Ces questions, en

apparence anodines, créent certaines tensions et incompréhensions qui peuvent se répercuter sur la capacité d'un forum à délibérer de manière authentique.

Nous avons questionné les membres du Forum tout au long de leur mandat afin de voir si leur rôle leur apparaissait clair. Si l'on se fie aux quatre questionnaires autoadministrés sur une période de trois ans, il semble que ce fut généralement le cas (voir Graphique 3).



A priori, ces résultats semblent positifs. Toutefois, les entrevues, le groupe de discussion et les séances d'observations nous ont permis de constater que ces apparences étaient plutôt trompeuses. En fait, plusieurs membres ont évoqué, tant explicitement qu'implicitement, que leur rôle n'était pas toujours facile à cerner, alors que d'autres disaient que leur rôle était clair sans toutefois qu'il ne concorde avec l'interprétation du mandat du Forum mise de l'avant officiellement par le Commissaire.

Bien que certains membres aient soutenu que le bureau du Commissaire aurait pu leur expliquer leur rôle plus clairement dès le début, le problème semble avoir des racines plus profondes. En fait, la difficulté même des membres du Forum à trouver leurs repères peut s'expliquer par de multiples facteurs. En effet, tout au long de l'expérience

du Forum, les membres ont eu à se construire une image de leur rôle, et ce, à plusieurs niveaux : 1) au plan individuel, en fonction de leurs motivations et de leurs attentes; 2) à l'intersection de l'identité individuelle et collective, soit dans leur contribution à titre de citoyen ou d'expert; et 3) au plan collectif, soit du point de vue de l'identité du groupe, du Forum comme instance.

L'individu, ses motivations, et ses attentes

Ces questionnements ont commencé à habiter les membres au tout début de l'expérience du Forum, dès la phase de recrutement, où ils ont, d'une part, précisé les motivations les amenant à vouloir participer au Forum et, d'autre part, commencé à se faire une image de ce que serait l'expérience. Ces motivations individuelles ont d'ailleurs été partagées avec le groupe dès les premières séances, et les préconceptions de ce que serait le Forum confrontées avec l'expérience réelle, donc découvertes au contact des autres membres, au fil des délibérations.

Notre analyse démontre que les motivations des membres étaient différenciées. D'un côté, les citoyens soulignaient le besoin d'accomplissement personnel, « de s'impliquer et faire du bénévolat », « d'échanger et de relever des défis personnels », ou encore « d'apporter une contribution citoyenne et démocratique ». Quant aux membres experts, ils souhaitaient « voir comment il est possible d'évaluer le réseau de la santé et des services sociaux » et « contribuer aux activités du Commissaire ». Ainsi, les motivations des membres citoyens ont davantage une portée symbolique, leur participation étant davantage vécue comme une fin, comme une opportunité d'échanger dans un cadre organisé. Pour leur part, les membres experts y voyaient un moyen de se développer au plan professionnel.

Je pense pas que ça nous a pas été expliqué si clairement que ça notre rôle là. Encore aujourd'hui, on a encore des petites attentes là que ce soit différent puis tout ça. Mais qu'ils l'expriment clairement dès le départ.

- Un membre citoyen

La diversité des motivations et attentes individuelles à l'égard du Forum semble avoir eu des répercussions sur le contenu et le rythme des échanges. Vu le degré souvent faible de familiarité des citoyens avec ce genre d'instance, ces derniers doivent s'appropriier les principes de la délibération, la manière de s'exprimer et d'amener des points de vue dans un tel type de Forum. Pour leur part, les experts étant souvent plus à l'aise pour exposer leurs argumentaires dans un tel contexte, ils auraient parfois souhaité avoir des échanges plus canalisés et plus argumentés. En ce sens, le Forum a dû apprendre à s'adapter à ces différents rythmes et à trouver un équilibre dans les échanges.

En somme, l'expérience a montré que, sur la compréhension du mandat individuel, il y avait un décalage entre les attentes et les préconceptions initiales et l'expérience vécue par le membre lors des séances de délibération. Dans certains cas, cela a semblé avoir des conséquences sur la motivation de certains membres et leur présence aux séances.

L'individu dans son rôle de citoyen et d'expert

Une fois les attentes et motivations personnelles examinées, un deuxième type de questionnement surgit, à l'interface du développement de l'identité individuelle et collective, et touche l'individu dans la conception qu'il développe de son rôle de citoyen ou d'expert au sein du Forum. Bien que la dynamique entre les deux groupes ait été très positive, tel qu'en ont témoigné la cohésion et le sentiment d'appartenance qui régnaient au sein du groupe, les membres ont tout de même dû apprendre à construire les règles qui régiraient les relations entre citoyens et experts.

Bien, des fois, on va pas vraiment discuter de ce qui est utile de discuter pour arriver à bien cerner la décision. Peut-être que c'est ça la limite quand on est des experts avec monsieur et madame tout le monde. Des gens qui ont une très faible connaissance du contenu, mais qui ont des convictions puis qui ont des opinions.

- Un membre expert

Plus spécifiquement, ces réflexions tournaient d'abord autour du lien entre légitimité et représentativité. Certains citoyens ont dit voir une ambiguïté dans le fait d'être sélectionnés dans une région, mais de ne pas formellement la représenter au sein du Forum. Certains avaient anticipé et auraient souhaité en être la voix, et ont eu de la difficulté à s'abstraire de ce rôle.

Par contre, ce que je ne comprends pas c'est la composition citoyenne où on s'est basé sur les régions. On n'insiste pas sur le fait qu'y a une région ou une autre qui vit quelque chose de particulier. Alors là on se demande : bien pourquoi ils ont choisi une personne par région.

- Un membre citoyen

Ensuite, la construction du rôle du citoyen et de l'expert a aussi touché au lien entre la légitimité et le sentiment de compétence. Les membres citoyens ont parfois été critiques de leur contribution aux délibérations et de leur compétence pour discuter de certains enjeux. Bien qu'ils aient dit sentir un respect et une écoute, ils avaient parfois l'impression que leurs interventions devaient être validées par les experts. Ils avaient donc de la difficulté à situer la contribution originale qu'ils pouvaient apporter dans des débats complexes et techniques.

Puis je pense que tous les experts ont été extrêmement prudents. Même y en a qui ont été plutôt silencieux.

- Un membre expert

Les experts, quant à eux, ont aussi eu de la difficulté à définir leur rôle et, notamment, à saisir les attentes des citoyens à leur égard et à doser la teneur de leurs interventions.

Je pense que la première attente [des citoyens] est qu'on se pose pas en expert. D'où l'ambiguïté.

- Un membre expert

Craignant de monopoliser les discussions, ils souhaitaient apporter des interventions à la fois mesurées et ponctuelles, mais aussi éclairées et pertinentes pour les membres citoyens. Les experts ont aussi conclu qu'ils devaient jouer un double rôle, c'est-à-dire, de se prononcer autant à titre d'expert que de citoyen, pour créer la

complicité nécessaire au sein du groupe pour le bon déroulement des discussions. En effet, les réflexions sur la contribution souhaitée des membres citoyens et des membres experts ont été influencées par le fait que les membres se sont positionnés très tôt dans le processus comme des « experts-citoyens » et des « citoyens-experts ». Ceci témoigne d'un sain souci de niveler le plus possible de potentielles relations inégalitaires, mais a, en contrepartie, aussi installé un flou et une ambiguïté sur l'apport de chacun.

L'identité collective : le Forum comme instance

Au-delà de la contribution des individus ou des experts et citoyens, le mandat du Forum comme instance a aussi fait l'objet de réflexions. Un flou a longtemps perduré sur trois aspects-clés liés au fonctionnement et aux impacts du Forum soit :

- Quel est le « produit livrable » des délibérations, c'est-à-dire à quoi le groupe doit-il en arriver pour livrer une contribution qui soit à la fois satisfaisante aux yeux du groupe et utile pour le Commissaire?
- Quel est le degré d'influence possible, c'est-à-dire dans quelle mesure et sur quels aspects le Forum a-t-il un pouvoir de changer les choses?
- Quel est l'impact des préoccupations exprimées au Forum, sur le processus décisionnel du Commissaire et plus globalement sur le système de santé et de services sociaux?

Au fil des séances, même si les membres ont fait l'apprentissage des balises du Forum, ils ont constamment réitéré le souhait que le Forum ait plus d'autonomie que ce soit pour le choix des sujets de délibération, le droit d'inscrire sa dissidence face à certaines recommandations du Commissaire ou encore de pouvoir écrire un rapport distinct de ceux publiés par le Commissaire. Ce désir d'autonomie s'est également traduit par des appels à la reconnaissance publique de la contribution du Forum, que ce soit au moyen de membres agissant comme ambassadeurs du Forum auprès du grand public ou par le biais d'une couverture médiatique accrue des activités du Forum.

Ce genre de vertige identitaire n'est pas unique au Forum et a été relevé dans la littérature scientifique. En effet, certains auteurs suggèrent que les identités individuelles et collectives sont construites lors de forums délibératifs (Barnes, Newman, & Sullivan, 2006). L'une des évaluations les plus exhaustives d'un forum délibératif dans le secteur de la santé, celle du Citizens Council du National Institute for Health and Clinical Excellence (NICE) au Royaume-Uni, en vient à des conclusions similaires (Davies et al., 2006; Davies et al., 2005). Cette étude ethnographique a permis de suivre pendant deux années la mise en place et le fonctionnement de ce forum composé de 30 citoyens de tous horizons qui délibèrent sur des dilemmes sociaux et éthiques fort complexes (ex. : quels facteurs doivent être pris en considération afin de déterminer les besoins cliniques? Est-ce que l'on devrait tenir compte de l'âge des patients afin de déterminer de quelle façon les traitements seraient offerts dans le système de santé? Est-ce que le système de santé devrait être prêt à couvrir des médicaments coûteux pour des maladies très rares?). À la lumière de leur étude, nous pouvons tirer quelques constats qui mettent en relief les questionnements quant aux rôles qui émergent d'une expérience délibérative.

L'expérience du Citizens Council démontre que la délibération citoyenne demeure une expérience sociale fragile qui soulève des questions identitaires complexes, tant sur le plan individuel que collectif. En effet, deux questions ont marqué les participants du Citizens Council : Pourquoi sommes-nous ici et qu'est-ce que nous pouvons contribuer? Davies et ses collègues (2006) soutiennent que ces questions ont laissé les citoyens d'autant plus perplexes qu'ils devaient côtoyer des experts qui venaient offrir des témoignages aux membres du Citizens Council. Puisqu'une identité se définit généralement de façon relationnelle, par contraste et comparaison, les citoyens se questionnaient sur leur rôle et leur contribution potentielle par rapport aux témoins experts. Ceci témoigne de la difficulté à réconcilier diverses identités au sein d'un Forum hybride.

L'étude illustre également les difficultés à créer une nouvelle communauté de pratique regroupant des citoyens de tous horizons qui ont des intérêts, des statuts et des expériences de vie très diverses. Contrairement à Oetzel (2001) qui soutient que la diversité socioculturelle puisse être bénéfique pour la création de groupes créatifs, l'évaluation du Citizens Council conclut plutôt qu'une telle diversité peut engendrer des tensions et des incompréhensions au sein du forum quant aux rôles et contributions de chacun.

Selon Davies et ses collègues (2006), les réponses à ces enjeux identitaires auront des implications considérables sur la création d'un « espace d'expertise » pour les citoyens. Un « espace d'expertise », tel que défini par les auteures, est une situation sociale qui met en valeur les connaissances, les rôles et l'autorité des citoyens. En d'autres termes, il s'agit d'un espace où l'expertise des citoyens est mise en valeur. Davies et al. (2005) suggèrent que si le flou demeure quant au rôle et à la contribution des citoyens, il devient alors difficile de créer et de soutenir un espace d'expertise dans lequel les citoyens peuvent s'épanouir : « Il s'agit d'une question morale parce que placer des gens dans une situation qui ne construit pas, ou n'utilise pas, leurs habiletés pourra les priver de leur autonomie, les rendre incompetents et les démotiver » (traduction libre, p. 71).

De tels constats mettent en lumière que les forums délibératifs ne sont pas des espaces socialement neutres, car des relations de pouvoir subtiles peuvent être observées entre les citoyens, mais aussi entre les citoyens et les témoins experts qui peuvent façonner les identités individuelles et collectives. Une attention particulière doit donc être apportée au design du forum délibératif et aux règles d'engagement lorsque ces citoyens doivent côtoyer des experts. La création d'un forum délibératif doit donc reposer sur une co-gouvernance entre citoyens et experts qui nécessite une négociation des rôles de chacun (Bang & Dryberg, 2000).

Comment est-ce possible de soutenir l'émergence de cet espace dans la pratique? Est-ce qu'établir des balises, aussi claires soient-elles, sera suffisant afin de répondre aux questions identitaires des membres du Forum? En d'autres termes, est-ce qu'il suffit d'expliquer « clairement » les rôles et mandats de chacun? Si la présente étude indique que de telles balises doivent être établies dès le départ par l'organisme-hôte, elle souligne également l'importance que ces balises soient renégociées et reconfirmées tout au long de la durée de vie du Forum afin de s'assurer de répondre aux questions, besoins et attentes des participants.

En effet, l'identité individuelle de chaque membre et l'identité collective du Forum seront construites et façonnées par de nombreux facteurs contextuels, que ce soient leurs expériences passées, la nature des enjeux abordés, les interactions avec les autres membres du Forum et l'organisme-hôte, ou encore le fonctionnement du Forum. Ces identités ne peuvent être fixées dès le départ, elles se construiront tout au long de la vie du Forum.

Cela dit, il pourrait être souhaitable de trouver des moyens d'accompagner les membres des forums hybrides dans leur quête identitaire. L'expérience de certains comités d'experts britanniques ayant intégré des citoyens peut être éclairante à ce chapitre. En effet, les comités soutenus par le *National Coordinating Centre for Health Technology Assessment* impliquent des citoyens aux côtés de scientifiques depuis 1998. Cette organisation a jugé bon d'offrir un système de mentorat aux membres, tant citoyens qu'experts (Royle & Oliver, 2004). Une telle stratégie vise à permettre à un membre de l'organisme-hôte, ou un ancien membre du Forum, de remplir un rôle de mentor afin d'accompagner un citoyen ou un expert dans ses nouvelles fonctions, mais aussi de favoriser le développement de ses compétences et de son autonomie. Une telle stratégie d'accompagnement pourrait être efficace dans le contexte de forum délibératif hybride afin de faire face aux multiples questionnements sur les rôles qui animent les participants.

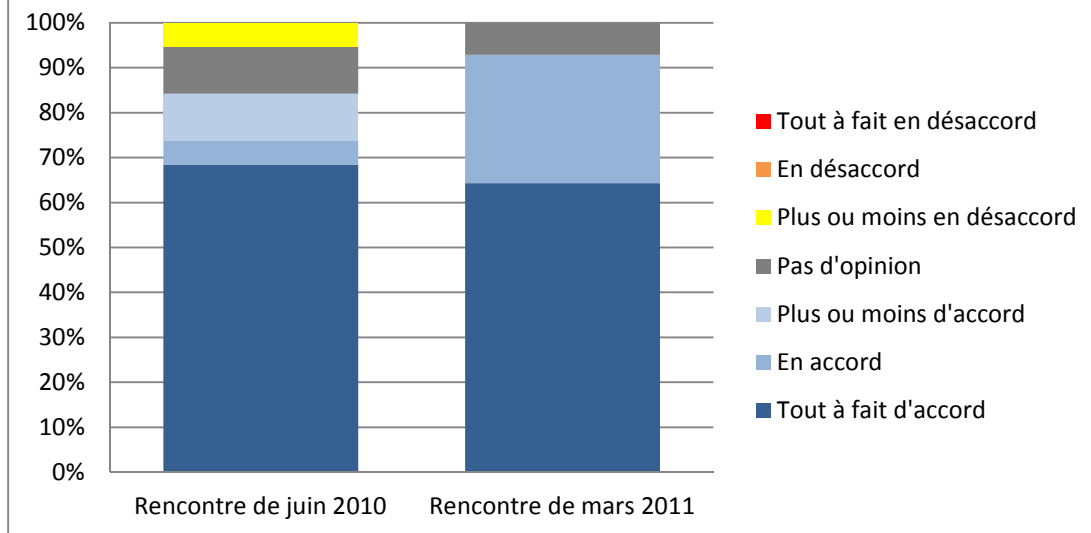
La synthèse des délibérations : une nouvelle mouture qui plaît, mais...

Au cours de ce premier mandat, l'un des enjeux les plus contentieux, tant au sein du Forum que du bureau du Commissaire, aura été la réalisation des comptes-rendus des délibérations. Comme nous l'avons mentionné dans un rapport précédent, le passage nous menant des délibérations à la synthèse des délibérations, puis de l'élaboration du compte-rendu à sa validation par les membres demeurait laborieux et sujet à controverse.

La difficulté principale était de traduire des heures de délibérations en une synthèse claire et concise des positions. La synthèse reflétait d'ailleurs la difficulté du Forum à dépasser l'expression de points de vue individuels et à prendre des positions plus collectives. Pour plusieurs membres, le contenu du compte-rendu était à certains moments mal dosé, le degré d'élaboration quant à la teneur des propos étant tantôt exhaustif, tantôt fragmentaire. Une autre problématique vécue était la complexité d'effectuer un suivi entre les séances puisqu'il était ardu de se remémorer ce qui avait été dit d'une rencontre à l'autre. Enfin, le processus d'adoption du compte-rendu leur paraissait lourd et, en conséquence, amputait sur le temps de délibération.

À compter de la séance de juin 2010, le bureau du Commissaire a proposé une nouvelle approche afin de réaliser les comptes-rendus évolutifs. Il s'agissait dès lors d'éliminer des points de vue plus individuels pour ne faire dorénavant état que des opinions collectives exprimées au sein du groupe, soit des points de convergence et de divergence entre les membres au sujet des thèmes abordés. Cette nouvelle approche semble plaire à la vaste majorité des membres du Forum, si l'on se fie aux entrevues individuelles réalisées et aux questionnaires administrés suite aux rencontres de juin 2010 et mars 2011 (Graphique 4).

Graphique 4. La nouvelle façon de réaliser et valider le compte-rendu est efficace.



La nouvelle approche retenue permettait de produire des comptes-rendus plus clairs, allégés et non redondants. Plusieurs ont également souligné que les comptes-rendus semblaient plus représentatifs des délibérations, en mettant davantage l'accent

Le compte-rendu est clair, non-redondant, et il s'agit d'une véritable synthèse.

- Un membre citoyen

sur les points de vue partagés par les membres. Ainsi, il devenait plus facile d'épargner du temps lors de la validation des comptes-rendus, et par le fait même, cela permettait d'allouer plus de temps à délibérer sur les thématiques.

Le fonctionnement efficace du groupe a pris assez de temps. Cependant, cela m'apparaît "normal" vu le nombre de personnes impliquées et le temps nécessaire pour établir les modes de fonctionnement et la confiance.

- Un membre citoyen

Cela dit, si la nouvelle mouture plaît dans l'ensemble aux membres, certains demeurent prudents. En effet, des membres soulignent que l'amélioration observée dans l'élaboration des comptes-rendus peut être simplement liée au fait que la personne

responsable de rédiger les comptes-rendus au cours des trois dernières années a acquis de l'expérience au fil du temps. D'autres soulignent qu'il demeure tout aussi difficile de se souvenir de ce qui a été dit ou a été retenu dans les séances de délibérations précédentes puisqu'il peut s'écouler plusieurs semaines entre les séances de délibération et la validation des comptes-rendus. Enfin, bien que la nouvelle mouture de la synthèse rende bien compte des généralités, il manquerait toutefois de détails fins, d'exemples et de précisions qui permettraient de comprendre de quelle façon les membres du Forum en sont venus à ces conclusions.

La réalisation de comptes-rendus qui synthétisent des heures de délibérations dans un rapport qui est perçu comme valide, légitime et pertinent, tant pour les délibérants que pour l'organisme-hôte, demeure un enjeu de taille qui est peu abordé dans la littérature scientifique. Toutefois, les travaux récents de O'Doherty et Burgess (2009) peuvent apporter un nouvel éclairage sur cet enjeu. Ces auteurs tiennent à distinguer deux types de produits d'un processus délibératif : (1) le produit de la délibération; et (2) le produit analytique (Tableau 2) :

Tableau 2. Distinction entre le produit de la délibération et le produit analytique

<p>Le produit de la délibération « <i>Deliberative output</i> »</p> <p>« Un énoncé collectif et explicite formulé par les participants de la délibération qui met en lumière leurs positions ou leurs préférences. » (traduction libre)</p>	<p>VS.</p>	<p>Le produit analytique « <i>Analytical output</i> »</p> <p>« Une analyse basée sur les données issues de la délibération qui suit les principes acceptés de la démarche scientifique. » (traduction libre)</p>
--	-------------------	---

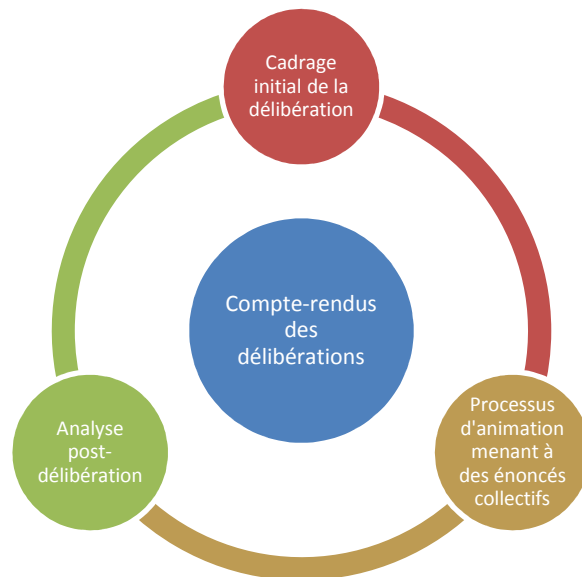
Source : O'Doherty et Burgess (2009)

Le produit de la délibération est donc le fruit des réflexions et des échanges des délibérants et est reconnu et reconnaissable comme tel. Quant au produit analytique, il est le fruit d'une analyse postdélibératoire faite par une tierce personne (ex. : un agent

de recherche, un consultant, un chercheur) et se fait en suivant des principes acceptés par la démarche scientifique. Comme le soulignent les auteurs, le produit de la délibération offre une certaine légitimité politique que ne peut offrir un produit analytique puisqu'il constitue la voix collective d'un forum plutôt que l'interprétation faite par une tierce personne.

O'Doherty et Burgess (2009) soutiennent également que tout compte-rendu d'un processus délibératif sera ultimement influencé par l'interaction de trois facteurs : (1) le cadrage initial de la délibération (ex. : comment le problème est cadré, le type de questions, le nombre de questions); (2) le travail d'animation menant à des énoncés collectifs; et enfin (3) la collecte et l'analyse d'informations issues des délibérations (ex. : enregistrements audio, retranscriptions, questionnaires) par l'organisme-hôte ou une tierce personne (Figure 2).

Figure 2. Facteurs influençant la réalisation des comptes-rendus (O'Doherty & Burgess, 2009)



À la lumière de ces travaux, nous pouvons identifier trois enjeux découlant de l'approche retenue afin de produire les comptes-rendus des délibérations du Forum :

- 1) *Un produit analytique sans produit de délibération* - La façon de réaliser le compte-rendu évolutif s'apparente à un produit analytique plutôt qu'à un produit de la délibération. En effet, on ne cherche pas, lors des séances, à développer de façon explicite et systématique des énoncés collectifs (ex. : énoncés de valeurs ou recommandations). C'est plutôt le bureau du Commissaire qui réalise une analyse post-délibération et met en lumière les enjeux qui ont émergé. C'est ce compte-rendu qui est ensuite soumis à un processus de validation auprès des membres, plusieurs semaines plus tard. Le processus de validation du compte-rendu devient alors ardu, non seulement à cause du laps de temps qui s'est écoulé, mais aussi parce que les membres terminent les rencontres précédentes sans produit de délibération, sans énoncé collectif. Le compte-rendu qui leur est ensuite soumis, plusieurs semaines plus tard, laisse donc place à une remise en question de sa légitimité et de sa validité aux yeux des membres du Forum.
- 2) *Un cadrage trop vague des délibérations* – Comme nous avons mentionné lors de rapports précédents, le grand nombre de questions et d'enjeux à explorer lors de chaque séance faisait en sorte qu'ils n'étaient pas toujours abordés en profondeur. De plus, les questions étaient souvent perçues comme complexes, vastes et vagues de l'avis des membres. Ainsi, en maintenant un cadrage trop vague des délibérations, il devient alors difficile pour les membres du Forum d'en venir à des énoncés collectifs. Il semble alors pertinent pour le bureau du Commissaire de réduire le nombre de questions abordées lors de chaque séance et de formuler des questions plus serrées afin de permettre aux membres de délibérer de façon authentique.
- 3) *Une animation pas assez axée vers l'élaboration d'énoncés collectifs* - Le travail de l'animatrice a été grandement apprécié par la très vaste majorité des membres. Cela dit, l'animation d'un forum délibératif (axée sur l'élaboration d'énoncés collectifs) et l'animation d'un groupe de discussion (axée sur de simples échanges pour faire émerger des opinions) nécessitent des capacités, des habiletés, des outils, et des styles d'animation forts différents (Davies et al., 2006, p. 130-132). Le style inclusif d'animation que l'on voit dans un groupe de discussion vise à s'assurer de bien gérer les tours de paroles (c.-à-d. que tout le monde doit avoir la chance de s'exprimer), assurer le respect entre les membres, et faire parfois des synthèses des idées émergentes. Souvent, ce genre d'animation fait en sorte que l'on peut sauter d'un enjeu à un autre compte tenu de la succession rapide des interventions distinctes. Un style délibératif d'animation est plus exigeant puisque l'on s'assure d'avoir vidé chaque question avant de passer à une intervention qui amène une idée différente. Elle nécessite également un effort important afin d'amener le groupe à formuler des énoncés collectifs, ou d'énoncer clairement les enjeux sur lesquels il y a dissension. L'expérience des trois dernières années semble démontrer que l'on a mis davantage sur un style inclusif d'animation plutôt que sur un style axé sur la

délibération. L'animatrice semblait toutefois avoir toutes les qualités requises pour exercer ces deux styles d'animation.

En somme, les difficultés entourant la production du compte-rendu ne sont pas seulement liées à un problème de synthèse ou d'écriture. Le bureau du Commissaire a certes investi des efforts considérables afin d'améliorer l'analyse post-délibératoire, mais ce n'est pas le seul élément de l'équation. L'absence d'un réel produit de délibération, un cadrage trop vague des délibérations, et une animation qui n'est pas axée sur l'élaboration d'énoncés collectifs risquent de remettre en question la validité et la légitimité des comptes-rendus qui sont produits par le bureau du Commissaire.

Un Forum en quête d'influence

Mesurer l'influence du Forum de consultation constitue un critère important, de l'avis des membres, afin de juger du succès de l'expérience. Cela dit, les réponses institutionnelles et sociétales à un exercice de participation citoyenne peuvent seulement se manifester plusieurs mois, voire plusieurs années après que l'exercice ait pris fin. De plus, il demeure complexe sur le plan méthodologique de développer et d'appliquer des mesures objectives de ces influences (Burton, 2009).

Par conséquent, nous n'avons pas été en mesure, dans le cadre de cette évaluation, de mesurer l'influence réelle du Forum de consultation sur les décisions gouvernementales ainsi que le système de santé et de services sociaux. Ces impacts, qui semblent tenir le plus à cœur aux membres du Forum, risquent toutefois d'être observables que sur une longue période de temps, qui peut même aller au-delà de leur mandat (Jones & Einsiedel, 2011). Nous avons donc dû nous fier aux commentaires des membres du Forum et du bureau du Commissaire pour dégager l'influence perçue plutôt que l'influence réelle qu'a eu ou qu'aura le Forum.

À cet égard, certains membres ont souligné qu'il était difficile de savoir si leurs réflexions avaient une influence réelle sur les décisions du gouvernement, comme en fait foi cette citation d'un membre expert. C'est d'ailleurs la raison qui motive certains membres vouloir être impliqués plus activement, et publiquement, dans la diffusion de leurs recommandations afin d'avoir un impact plus direct. Fait à noter, certains membres du bureau du Commissaire reconnaissent que cela peut être une source de démotivation pour les membres, mais que l'arrangement institutionnel actuel ne permet pas de faire autrement, le Forum étant une instance consultative du Commissaire, lui-même une instance consultative du gouvernement. Par conséquent, il serait quelque peu illusoire de croire que le Forum puisse avoir un impact direct sur les décisions du gouvernement.

L'impact que ça va avoir auprès du gouvernement [...], ça, ça demeure très flou et ça peut être une source de démotivation.

- Un membre expert

En ce qui a trait à l'influence du Forum de consultation sur le bureau du Commissaire, cette influence a été parfois limitée, parfois très importante. En effet, le Forum n'a pu influencer le choix des thématiques et questions soumises aux délibérations, ce qui a grandement déçu plusieurs membres. Par contre, le Forum a tout de même pu influencer les travaux et réflexions du bureau du Commissaire, comme en font foi les rapports du Commissaire qui ont été rendus publics au cours des trois dernières années et qui intègrent la contribution du Forum.

Là où l'influence a été la plus marquante, mais peut-être pas la plus visible, est sur l'apprentissage organisationnel. En effet, une expérience participative peut favoriser l'apprentissage organisationnel et contribuer à un changement de culture institutionnelle (Jones & Einsiedel, 2011). À l'origine, le Forum était une toute nouvelle structure que le bureau du Commissaire devait apprivoiser. Certaines incertitudes

étaient palpables quant à la meilleure façon de mettre en place ce Forum et de quelle façon il allait pouvoir contribuer aux avis et recommandations du Commissaire. L'expérience des trois dernières années démontre un apprentissage collectif significatif qui était directement observable dans les expérimentations, les approches participatives et délibératives sophistiquées mises en œuvre, mais aussi dans une valorisation du Forum comme une partie intégrale des façons de faire du Commissaire.

CONCLUSION

Ce retour sur les trois années d'existence du Forum de consultation nous amène à conclure que, en dépit des difficultés rencontrées, attendues et fréquentes dans ce type d'instance, l'expérience fut jugée très positivement tant par les membres que par le Bureau du Commissaire. Les membres sont allés y puiser une grande source de satisfaction personnelle et ont pu y acquérir divers types de connaissances qui ont grandement nourri leurs réflexions sur les questions touchant à la santé et aux services sociaux. Quant au bureau du Commissaire, la contribution du Forum s'est définitivement inscrite au cœur de son processus d'appréciation de la performance, si bien qu'il serait maintenant difficile d'envisager une démarche d'évaluation rigoureuse qui n'intègre pas systématiquement des connaissances citoyennes.

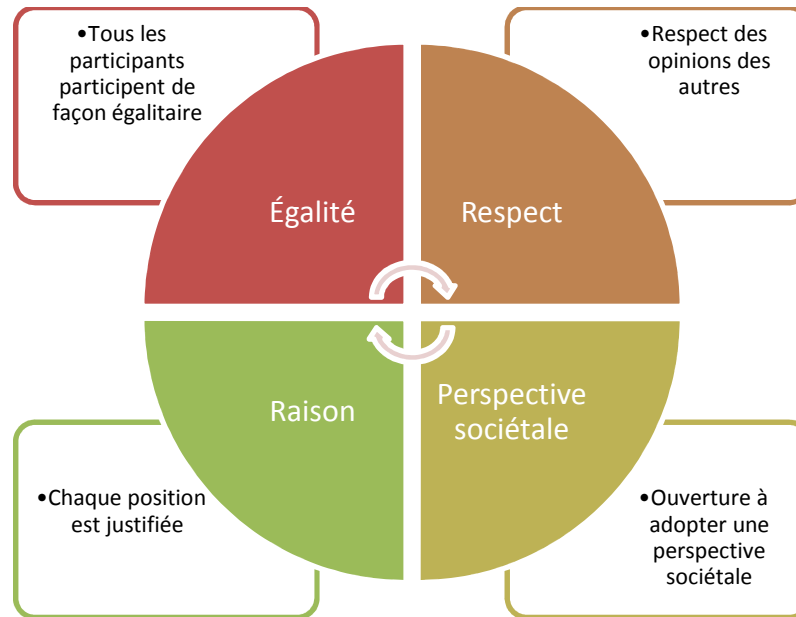
Du point de vue de l'avancement des connaissances scientifiques, l'évaluation menée ouvre sur de nombreuses pistes de recherche. Bien que nos critères d'évaluation initiaux aient été intéressants et utiles, les bases sur lesquelles la qualité de la délibération doit être évaluée transcendent largement les six critères initialement proposés, appelant ainsi à une bonification des cadres d'évaluation existants. Toutefois, notre réflexion sur chacun des critères nous aura permis d'identifier des enjeux et des thèmes clés auxquels réfléchir lors de la conception et la mise en œuvre de forums délibératifs.

Sur le critère de la *diversité*, notre analyse montre qu'elle ne se limite pas à assurer l'expression d'une pluralité de points de vue, mais qu'elle doit également être reflétée à plusieurs autres niveaux : au moment du recrutement, soit dans la sélection des candidatures, et dans le fonctionnement même du Forum, soit dans le choix des procédures de délibération. Le critère d'*indépendance*, soit la recherche de justice et d'impartialité, transcende lui-aussi le fonctionnement même du Forum, et s'applique à l'ensemble de ses stades de vie, dans les procédures de recrutement mises en place, et dans le processus d'intégration des opinions du Forum dans les rapports du Commissaire. Le critère du *processus décisionnel structuré* a largement été abordé et a montré le difficile équilibre à atteindre entre structure et flexibilité, mais a aussi fait ressortir le besoin d'assurer une meilleure rétroaction auprès des membres du Forum sur une panoplie d'éléments. Pour ce qui est de *l'accès aux ressources*, l'expérience du Forum montre que la satisfaction face aux formes de rétribution surpasse la simple composante monétaire. Les participants doivent sentir qu'ils tirent suffisamment de bénéfices de l'expérience pour compenser pour les désagréments. Pour sa part, *l'accès à une information* claire et transparente a certes été une force du Forum, mais nous amène aussi à nous questionner plus largement sur la manière dont l'information est utilisée et dans quelle mesure elle est mobilisée pour faire avancer les délibérations. Finalement, le critère de *l'influence* a sans doute été le critère le plus difficile à rencontrer, et ce, en raison du mandat du Commissaire et des balises institutionnelles posées autour de l'instance du Forum.

De récents développements dans le champ de l'évaluation de la délibération ouvrent sur de possibles améliorations à notre cadre d'évaluation. En effet, aux critères procéduraux que l'on retrouve dans notre cadre pourrait s'ajouter des critères visant à apprécier la « qualité » des délibérations. Un cadre évaluatif récemment élaboré par des chercheurs de la University of Michigan offre des pistes de réflexions en la matière (De Vries, Stanczyk, Wall, Uhlmann, Damschroder, & Kim, 2010). Leur cadre met en lumière quatre critères essentiels afin de déterminer si une délibération est dite de « qualité »,

soit l'égalité entre les membres, le degré de respect, l'ouverture des membres à adopter une perspective sociétale, et le fait que leurs positions sont appuyés sur la raison plutôt que des opinions brutes (voir figure 3). Un tel cadre donne des pistes de réflexions sur la manière de concevoir et de structurer des expériences délibératives.

Figure 4. Quatre critères pour une délibération de qualité (De Vries et al., 2010)



En somme, tout comme l'idée même de la délibération qui est évolutive, l'expérience du Forum témoigne du fragile équilibre à atteindre entre structuration et flexibilité, le bon dosage étant généralement trouvé au fil de l'expérimentation. Un processus délibératif trop encadré peut parfois nous éloigner de la finalité de délibération, mais l'absence de clarté peut aussi créer des zones d'incertitude qui se répercutent sur la qualité des échanges. Une partie de la solution réside sans doute dans une plus grande cohérence et un message plus clair sur le mandat de l'instance et des membres, sur le produit attendu de la délibération et le degré d'influence possible du Forum sur les décisions du Commissaire. Un forum délibératif est avant tout une expérience sociale, un espace politique où sont négociés et renégociés les pouvoirs. Cela requiert ouverture et

adaptabilité pour réaliser le difficile arbitrage entre les contraintes institutionnelles, les besoins de l'organisme-hôte et les aspirations des participants.

Les activités de transfert de connaissances

Nous avons pris part à plusieurs activités de transfert de connaissances jusqu'à présent qui visaient à faire connaître le Forum de consultation et le projet d'évaluation :

Articles scientifiques :

1. Abelson, J., Gauvin, F.-P., & Martin, E. (2011). "Practising the Theory of Public Deliberation: Case Studies from the Health Sector in Ontario and Quebec". *Canadian Political Science Review* (en évaluation).
2. Abelson, J., Gauvin, F.-P., & Martin, E. (2011). Practising the Theory of Public Deliberation: Case Studies from the Health Sector in Ontario and Quebec. *Telescope: Revue d'analyse comparée en administration publique*, 17(1), p.135-155.

Communications orales:

1. Martin, E., Gauvin, F.-P., & Abelson, J. "Entre citoyenneté et expertise: La quête identitaire d'un forum hybride". *Congrès annuel de l'Association canadienne de science politique*, Montréal (Canada), 1 juin 2010.
2. Abelson, J., Levin, L., Cleret de Langavant, G., Martin, E., & Gauvin, F.-P. "Building a Platform for Public Engagement Evaluation - An Interactive Panel". *Canadian Association for Health Services and Policy Research Conference*, Toronto (Canada), 11 mai 2010.
3. Martin, E., Gauvin, F-P, & Abelson, J. Entre «experts-citoyens» et «citoyens-experts»: les questionnements identitaires du Forum de consultation du Commissaire à la santé et au bien-être du Québec. *Extension de l'expertise? Experts et amateurs en communication et culture*, Ottawa (Canada), 30 avril 2011.
4. Martin, E., Gauvin, F-P., & Abelson, J. «Expert-citizen» or «citizen-expert»? The quest to forge the identity of a deliberative Forum. *Canadian Association for Health Services and Policy Research Conference*, Halifax (Canada), 10 mai 2011.

BIBLIOGRAPHIE

- Abelson, J., & Gauvin, F. (2006). Assessing the impacts of public participation: Concepts, evidence, and policy implications, Ottawa: Canadian Policy Research Networks. http://www.cprn.org/documents/42669_fr.pdf. 52. Retrieved from : http://www.cprn.org/documents/42669_fr.pdf
- Abelson, J., Montesanti, S., Li, K., Gauvin, F., & Martin, E. (2010). *Stratégie de participation publique interactive efficace à l'élaboration des politiques et des programmes de santé*. Ottawa: Fondation canadienne de la recherche sur les services de santé et Fondation de la recherche sur la santé du Nouveau-Brunswick. Retrieved from: http://www.fcrrs.ca/Libraries/Commissioned_Research_Reports/Abelson_FR.sflb.ashx
- Ackerman, B. S., & Fishkin, J. S. (2005). *Deliberation day* Yale University Press.
- Andersen, I., Joss, S., Ng, K., Rauwsm Gerrit, Steyaert, S., Est, R. v., & Vandensande, T. (2007). *European citizens' deliberation: Method description*. Brussels: Meeting of Minds Europe. Retrieved from: [http://www.kbs-frb.be/uploadedFiles/KBS-FRB/05\) Pictures, documents and external sites/09\) Publications/PUB_1707 European Citizens Deliberation Method Description.pdf](http://www.kbs-frb.be/uploadedFiles/KBS-FRB/05) Pictures, documents and external sites/09) Publications/PUB_1707 European Citizens Deliberation Method Description.pdf)
- Loi sur le Commissaire à la santé et au bien-être*, Assemblée nationale du Québec. 2005, L.R.Q., chapitre C-32.1.1. Retrieved from: http://www2.publicationsduquebec.gouv.qc.ca/dynamicSearch/telecharge.php?type=2&file=/C_32_1_1/C32_1_1.html
- Règlement sur la procédure de sélection des personnes aptes à composer le Forum de consultation*, Assemblée nationale du Québec. 2007, c. C-32.1.1, r. 1. Retrieved from: http://www2.publicationsduquebec.gouv.qc.ca/dynamicSearch/telecharge.php?type=3&file=/C_32_1_1/C32_1_1R1.HTM
- Burton, P. (2009). Conceptual, theoretical and practical issues in measuring the benefits of public participation. *Evaluation*, 15(3), 263-284.
- Chang, A.-M., & Kannan, P. K. (2008). *Leveraging Web 2.0 in government*. IBM Center for The Business of Government. Retrieved from: <http://www.businessofgovernment.org/sites/default/files/LeveragingWeb.pdf>
- Commissaire à la santé et au bien-être. (2007). *Code d'éthique du Forum de consultation du Commissaire à la santé et au bien-être*. Gouvernement du Québec. Retrieved from: <http://www.csbe.gouv.qc.ca/fileadmin/www/LoiCodesEthique/csbe-CodeEthique-Forum20112014-062011.pdf>
- CSBE. (2008). *Règles de régie interne du Forum de consultation*. Commissaire à la santé et au bien-être du Québec, Gouvernement du Québec. Retrieved from:
- Davies, C., Wetherell, M., & Barnett, E. (2006). *Citizens at the centre: Deliberative participation in healthcare decisions*. Bristol: The Policy Press.

- De Vries, R., Stanczyk, A., Wall, IF., Uhlmann, R., Damschroder, LJ., & Kim, SY. (2010). Assessing the quality of democratic deliberation: A case study of public deliberation on the ethics of surrogate consent for research. *Social Science and Medicine*, 70, 1896-1903.
- Doerr, N. (2008). Deliberative discussion, language, and efficiency in the world social forum process. *Mobilization: An International Quarterly*, 13(4), 395-410.
- Jeyanathan, T., Dhalla, I., Culyer, A. J., Levinson, W., Laupacis, A., Martin, D. K., Sullivan, T., & Evans, W. K. (2006). *Recommendations for establishing a Citizens' council to guide drug policy in Ontario*. Toronto: Institute for Clinical Evaluative Sciences. Retrieved from: http://www.ices.on.ca/file/citizens_council_report_nov-06.pdf
- Jones, M. & Einsiedel, E. (2011). Institutional policy learning and public consultation: The Canadian xenotransplantation experience. *Social Science and Medicine*, 73(5), 655-662.
- MSSLD. (2011). *Mandat du Conseil des citoyens*. Toronto, Ontario: Ministère de la Santé et des Soins de longue durée. Retrieved from: http://www.health.gov.on.ca/fr/public/programs/drugs/councils/terms_reference.aspx
- O'Doherty, K. C. & Burgess, M. M. (2009). Engaging the public on biobanks: Outcomes of the BC Biobank deliberation. *Public Health Genomics*, 12, 203-215.
- OECD. (2009). *Focus on citizens: Public engagement for better policy and services*. Paris: Organisation for Economic Co-Operation and Development.
- Rowe, G. & Frewer, L. J. (2000). Public participation methods: A framework for evaluation., 3-29.
- Rowe, G. & Frewer, L. J. (2004). Evaluating public participation exercises: A research agenda. *Science, Technology, & Human Values*, 29, 512-556.

ANNEXE 1 – LES QUESTIONNAIRES AUTOADMINISTRÉS

Évaluation du Forum de consultation Questionnaire 1

[Mise à jour: 21 mars 2008]

INSTRUCTIONS

- Le questionnaire est composé de 23 énoncés. Indiquez à quel point vous êtes en accord ou en désaccord avec chaque énoncé en cochant la case appropriée. Ne cochez qu'une seule case par énoncé.
- Vous pouvez nous faire part de vos commentaires et de vos attentes concernant le Forum à la dernière page du questionnaire.
- Une fois le questionnaire complété, S.V.P., mettez-le dans l'enveloppe qui vous a été fournie et remettez-le au(x) membre(s) de l'équipe de recherche.
- Merci beaucoup de votre participation!

LA DÉFINITION DES RÔLES ET MANDATS

1. Le mandat du Commissaire à la santé et au bien-être est clair.

<input type="checkbox"/>	<input type="checkbox"/>	<input type="checkbox"/>	<input type="checkbox"/>	<input type="checkbox"/>	<input type="checkbox"/>	<input type="checkbox"/>	<input type="checkbox"/>
Tout à fait d'accord	En accord	Plus ou moins en accord	Pas d'opinion	Plus ou moins en désaccord	En désaccord	Tout à fait en désaccord	

2. Le mandat du Forum de consultation est clair.

<input type="checkbox"/>	<input type="checkbox"/>	<input type="checkbox"/>	<input type="checkbox"/>	<input type="checkbox"/>	<input type="checkbox"/>	<input type="checkbox"/>	<input type="checkbox"/>
Tout à fait d'accord	En accord	Plus ou moins en accord	Pas d'opinion	Plus ou moins en désaccord	En désaccord	Tout à fait en désaccord	

3. Mon rôle en tant que membre du Forum de consultation est clair.

<input type="checkbox"/>	<input type="checkbox"/>	<input type="checkbox"/>	<input type="checkbox"/>	<input type="checkbox"/>	<input type="checkbox"/>	<input type="checkbox"/>	<input type="checkbox"/>
Tout à fait d'accord	En accord	Plus ou moins en accord	Pas d'opinion	Plus ou moins en désaccord	En désaccord	Tout à fait en désaccord	

LE PROCESSUS DE RECRUTEMENT

4. Il y avait assez d'information mise à ma disposition afin de soumettre ma candidature.

<input type="checkbox"/>	<input type="checkbox"/>	<input type="checkbox"/>	<input type="checkbox"/>	<input type="checkbox"/>	<input type="checkbox"/>	<input type="checkbox"/>	<input type="checkbox"/>
Tout à fait d'accord	En accord	Plus ou moins en accord	Pas d'opinion	Plus ou moins en désaccord	En désaccord	Tout à fait en désaccord	

5. Le processus pour soumettre ma candidature était simple.

<input type="checkbox"/>	<input type="checkbox"/>	<input type="checkbox"/>	<input type="checkbox"/>	<input type="checkbox"/>	<input type="checkbox"/>	<input type="checkbox"/>	<input type="checkbox"/>
Tout à fait d'accord	En accord	Plus ou moins en accord	Pas d'opinion	Plus ou moins en désaccord	En désaccord	Tout à fait en désaccord	

6. Le processus de sélection des membres du Forum était simple (ex. séance de délibération et/ou entrevue).

<input type="checkbox"/>	<input type="checkbox"/>	<input type="checkbox"/>	<input type="checkbox"/>	<input type="checkbox"/>	<input type="checkbox"/>	<input type="checkbox"/>
Tout à fait d'accord	En accord	Plus ou moins en accord	Pas d'opinion	Plus ou moins en désaccord	En désaccord	Tout à fait en désaccord

7. Les critères de sélection étaient clairs.

<input type="checkbox"/>	<input type="checkbox"/>	<input type="checkbox"/>	<input type="checkbox"/>	<input type="checkbox"/>	<input type="checkbox"/>	<input type="checkbox"/>
Tout à fait d'accord	En accord	Plus ou moins en accord	Pas d'opinion	Plus ou moins en désaccord	En désaccord	Tout à fait en désaccord

8. La composition du Forum reflète bien la diversité de la société québécoise (c.-à-d. âge, sexe, caractéristiques socioculturelles, ethnoculturelles et linguistiques).

<input type="checkbox"/>	<input type="checkbox"/>	<input type="checkbox"/>	<input type="checkbox"/>	<input type="checkbox"/>	<input type="checkbox"/>	<input type="checkbox"/>
Tout à fait d'accord	En accord	Plus ou moins en accord	Pas d'opinion	Plus ou moins en désaccord	En désaccord	Tout à fait en désaccord

LA PREMIÈRE RENCONTRE DU FORUM DE CONSULTATION

9. Les objectifs de cette première rencontre étaient clairs.

<input type="checkbox"/>	<input type="checkbox"/>	<input type="checkbox"/>	<input type="checkbox"/>	<input type="checkbox"/>	<input type="checkbox"/>	<input type="checkbox"/>
Tout à fait d'accord	En accord	Plus ou moins en accord	Pas d'opinion	Plus ou moins en désaccord	En désaccord	Tout à fait en désaccord

10. La rencontre a permis d'atteindre ces objectifs.

<input type="checkbox"/>	<input type="checkbox"/>	<input type="checkbox"/>	<input type="checkbox"/>	<input type="checkbox"/>	<input type="checkbox"/>	<input type="checkbox"/>
Tout à fait d'accord	En accord	Plus ou moins en accord	Pas d'opinion	Plus ou moins en désaccord	En désaccord	Tout à fait en désaccord

11. La rencontre était bien organisée et dirigée sur le plan pratique.

<input type="checkbox"/>	<input type="checkbox"/>	<input type="checkbox"/>	<input type="checkbox"/>	<input type="checkbox"/>	<input type="checkbox"/>	<input type="checkbox"/>
Tout à fait d'accord	En accord	Plus ou moins en accord	Pas d'opinion	Plus ou moins en désaccord	En désaccord	Tout à fait en désaccord

12. Les règles de régie interne sont claires.

<input type="checkbox"/>	<input type="checkbox"/>	<input type="checkbox"/>	<input type="checkbox"/>	<input type="checkbox"/>	<input type="checkbox"/>	<input type="checkbox"/>
Tout à fait d'accord	En accord	Plus ou moins en accord	Pas d'opinion	Plus ou moins en désaccord	En désaccord	Tout à fait en désaccord

13. Les règles de régie interne sont appropriées.

<input type="checkbox"/>	<input type="checkbox"/>	<input type="checkbox"/>	<input type="checkbox"/>	<input type="checkbox"/>	<input type="checkbox"/>	<input type="checkbox"/>
Tout à fait d'accord	En accord	Plus ou moins en accord	Pas d'opinion	Plus ou moins en désaccord	En désaccord	Tout à fait en désaccord

14. Le code d'éthique est clair.
- | | | | | | | |
|--------------------------|--------------------------|--------------------------|--------------------------|----------------------------|--------------------------|--------------------------|
| <input type="checkbox"/> | <input type="checkbox"/> | <input type="checkbox"/> | <input type="checkbox"/> | <input type="checkbox"/> | <input type="checkbox"/> | <input type="checkbox"/> |
| Tout à fait d'accord | En accord | Plus ou moins en accord | Pas d'opinion | Plus ou moins en désaccord | En désaccord | Tout à fait en désaccord |
15. Le code d'éthique est approprié.
- | | | | | | | |
|--------------------------|--------------------------|--------------------------|--------------------------|----------------------------|--------------------------|--------------------------|
| <input type="checkbox"/> | <input type="checkbox"/> | <input type="checkbox"/> | <input type="checkbox"/> | <input type="checkbox"/> | <input type="checkbox"/> | <input type="checkbox"/> |
| Tout à fait d'accord | En accord | Plus ou moins en accord | Pas d'opinion | Plus ou moins en désaccord | En désaccord | Tout à fait en désaccord |
16. Les outils mis à la disposition du Forum pour soutenir ses délibérations sont clairs (c.-à-d. Guide pour l'analyse des enjeux en matière de santé et de bien-être & Cadre d'appréciation de la performance du système de santé et de services sociaux).
- | | | | | | | |
|--------------------------|--------------------------|--------------------------|--------------------------|----------------------------|--------------------------|--------------------------|
| <input type="checkbox"/> | <input type="checkbox"/> | <input type="checkbox"/> | <input type="checkbox"/> | <input type="checkbox"/> | <input type="checkbox"/> | <input type="checkbox"/> |
| Tout à fait d'accord | En accord | Plus ou moins en accord | Pas d'opinion | Plus ou moins en désaccord | En désaccord | Tout à fait en désaccord |
17. Les outils mis à la disposition du Forum pour soutenir ses délibérations sont appropriés (c.-à-d. Guide pour l'analyse des enjeux en matière de santé et de bien-être & Cadre d'appréciation de la performance du système de santé et de services sociaux).
- | | | | | | | |
|--------------------------|--------------------------|--------------------------|--------------------------|----------------------------|--------------------------|--------------------------|
| <input type="checkbox"/> | <input type="checkbox"/> | <input type="checkbox"/> | <input type="checkbox"/> | <input type="checkbox"/> | <input type="checkbox"/> | <input type="checkbox"/> |
| Tout à fait d'accord | En accord | Plus ou moins en accord | Pas d'opinion | Plus ou moins en désaccord | En désaccord | Tout à fait en désaccord |
18. Les orientations des travaux du Forum pour l'année 2008 sont claires.
- | | | | | | | |
|--------------------------|--------------------------|--------------------------|--------------------------|----------------------------|--------------------------|--------------------------|
| <input type="checkbox"/> | <input type="checkbox"/> | <input type="checkbox"/> | <input type="checkbox"/> | <input type="checkbox"/> | <input type="checkbox"/> | <input type="checkbox"/> |
| Tout à fait d'accord | En accord | Plus ou moins en accord | Pas d'opinion | Plus ou moins en désaccord | En désaccord | Tout à fait en désaccord |
19. Le soutien apporté par le bureau du Commissaire aux travaux du Forum semble adéquat.
- | | | | | | | |
|--------------------------|--------------------------|--------------------------|--------------------------|----------------------------|--------------------------|--------------------------|
| <input type="checkbox"/> | <input type="checkbox"/> | <input type="checkbox"/> | <input type="checkbox"/> | <input type="checkbox"/> | <input type="checkbox"/> | <input type="checkbox"/> |
| Tout à fait d'accord | En accord | Plus ou moins en accord | Pas d'opinion | Plus ou moins en désaccord | En désaccord | Tout à fait en désaccord |

L'INFLUENCE DU FORUM DE CONSULTATION

20. Les délibérations du Forum auront un impact significatif sur le travail du Commissaire.
- | | | | | | | |
|--------------------------|--------------------------|--------------------------|--------------------------|----------------------------|--------------------------|--------------------------|
| <input type="checkbox"/> | <input type="checkbox"/> | <input type="checkbox"/> | <input type="checkbox"/> | <input type="checkbox"/> | <input type="checkbox"/> | <input type="checkbox"/> |
| Tout à fait d'accord | En accord | Plus ou moins en accord | Pas d'opinion | Plus ou moins en désaccord | En désaccord | Tout à fait en désaccord |

21. Les délibérations du Forum auront un impact significatif sur les politiques gouvernementales visant à améliorer la santé et le bien-être de la population du Québec.

<input type="checkbox"/>	<input type="checkbox"/>	<input type="checkbox"/>	<input type="checkbox"/>	<input type="checkbox"/>	<input type="checkbox"/>	<input type="checkbox"/>
Tout à fait d'accord	En accord	Plus ou moins en accord	Pas d'opinion	Plus ou moins en désaccord	En désaccord	Tout à fait en désaccord

VOTRE POINT DE VUE GÉNÉRAL

22. Je suis satisfait(e) de la première rencontre du Forum.

<input type="checkbox"/>	<input type="checkbox"/>	<input type="checkbox"/>	<input type="checkbox"/>	<input type="checkbox"/>	<input type="checkbox"/>	<input type="checkbox"/>
Tout à fait d'accord	En accord	Plus ou moins en accord	Pas d'opinion	Plus ou moins en désaccord	En désaccord	Tout à fait en désaccord

23. Cette première rencontre me motive à participer au Forum.

<input type="checkbox"/>	<input type="checkbox"/>	<input type="checkbox"/>	<input type="checkbox"/>	<input type="checkbox"/>	<input type="checkbox"/>	<input type="checkbox"/>
Tout à fait d'accord	En accord	Plus ou moins en accord	Pas d'opinion	Plus ou moins en désaccord	En désaccord	Tout à fait en désaccord

VOS COMMENTAIRES ET ATTENTES CONCERNANT LE FORUM :

Évaluation du Forum de consultation 3^e rencontre (11-12 septembre 2008)

INSTRUCTIONS

- Nous aimerions connaître votre point de vue sur la troisième rencontre du Forum de consultation.
- Le questionnaire est divisé en deux sections : la section A comprend des énoncés sur le déroulement général de la rencontre de septembre et la section B comprend des énoncés sur vos discussions sur les thèmes spécifiques du dépistage du syndrome de Down et des services médicaux de première ligne. Indiquez à quel point vous êtes en accord ou en désaccord avec chaque énoncé en cochant la case appropriée.
- Vous pouvez nous faire part de vos commentaires à la dernière page du questionnaire.
- Toutes vos réponses demeureront confidentielles.
- SVP, envoyez-nous le questionnaire complété par la poste en utilisant l'enveloppe-réponse timbrée.
- Si vous avez des questions, n'hésitez pas à contacter François-Pierre Gauvin (coordonnateur du projet) au 1-418-683-8498 ou gauvinf@mcmaster.ca

A. ÉNONCÉS GÉNÉRAUX SUR LA RENCONTRE

Les énoncés suivants portent sur le déroulement général de cette troisième rencontre. Indiquez à quel point vous êtes en accord ou en désaccord avec chaque énoncé en cochant la case appropriée. Ne cochez qu'une seule case par énoncé.

1. Mon rôle en tant que membre du Forum était clair.

<input type="checkbox"/>	<input type="checkbox"/>	<input type="checkbox"/>	<input type="checkbox"/>	<input type="checkbox"/>	<input type="checkbox"/>	<input type="checkbox"/>
Tout à fait d'accord	En Accord	Plus ou moins en accord	Pas d'opinion	Plus ou moins en désaccord	En désaccord	Tout à fait en désaccord

2. Le rôle du président du Forum était clair.

<input type="checkbox"/>	<input type="checkbox"/>	<input type="checkbox"/>	<input type="checkbox"/>	<input type="checkbox"/>	<input type="checkbox"/>	<input type="checkbox"/>
Tout à fait d'accord	En Accord	Plus ou moins en accord	Pas d'opinion	Plus ou moins en désaccord	En désaccord	Tout à fait en désaccord

3. Le rôle de l'animatrice était clair.

<input type="checkbox"/>	<input type="checkbox"/>	<input type="checkbox"/>	<input type="checkbox"/>	<input type="checkbox"/>	<input type="checkbox"/>	<input type="checkbox"/>
Tout à fait d'accord	En Accord	Plus ou moins en accord	Pas d'opinion	Plus ou moins en désaccord	En désaccord	Tout à fait en désaccord

4. Les objectifs de la rencontre étaient clairs.

<input type="checkbox"/>	<input type="checkbox"/>	<input type="checkbox"/>	<input type="checkbox"/>	<input type="checkbox"/>	<input type="checkbox"/>	<input type="checkbox"/>
Tout à fait d'accord	En Accord	Plus ou moins en accord	Pas d'opinion	Plus ou moins en désaccord	En désaccord	Tout à fait en désaccord

5. La rencontre nous a permis d'atteindre ces objectifs.
- | | | | | | | |
|--------------------------|--------------------------|--------------------------|--------------------------|----------------------------|--------------------------|--------------------------|
| <input type="checkbox"/> | <input type="checkbox"/> | <input type="checkbox"/> | <input type="checkbox"/> | <input type="checkbox"/> | <input type="checkbox"/> | <input type="checkbox"/> |
| Tout à fait d'accord | En Accord | Plus ou moins en accord | Pas d'opinion | Plus ou moins en désaccord | En désaccord | Tout à fait en désaccord |
6. Les procédures de la rencontre étaient claires.
- | | | | | | | |
|--------------------------|--------------------------|--------------------------|--------------------------|----------------------------|--------------------------|--------------------------|
| <input type="checkbox"/> | <input type="checkbox"/> | <input type="checkbox"/> | <input type="checkbox"/> | <input type="checkbox"/> | <input type="checkbox"/> | <input type="checkbox"/> |
| Tout à fait d'accord | En Accord | Plus ou moins en accord | Pas d'opinion | Plus ou moins en désaccord | En désaccord | Tout à fait en désaccord |
7. Les procédures de la rencontre étaient appropriées compte tenu des objectifs.
- | | | | | | | |
|--------------------------|--------------------------|--------------------------|--------------------------|----------------------------|--------------------------|--------------------------|
| <input type="checkbox"/> | <input type="checkbox"/> | <input type="checkbox"/> | <input type="checkbox"/> | <input type="checkbox"/> | <input type="checkbox"/> | <input type="checkbox"/> |
| Tout à fait d'accord | En Accord | Plus ou moins en accord | Pas d'opinion | Plus ou moins en désaccord | En désaccord | Tout à fait en désaccord |
8. Les procédures de la rencontre étaient flexibles lorsque c'était nécessaire.
- | | | | | | | |
|--------------------------|--------------------------|--------------------------|--------------------------|----------------------------|--------------------------|--------------------------|
| <input type="checkbox"/> | <input type="checkbox"/> | <input type="checkbox"/> | <input type="checkbox"/> | <input type="checkbox"/> | <input type="checkbox"/> | <input type="checkbox"/> |
| Tout à fait d'accord | En Accord | Plus ou moins en accord | Pas d'opinion | Plus ou moins en désaccord | En désaccord | Tout à fait en désaccord |
9. Les membres du Forum avaient un degré de contrôle approprié sur les procédures.
- | | | | | | | |
|--------------------------|--------------------------|--------------------------|--------------------------|----------------------------|--------------------------|--------------------------|
| <input type="checkbox"/> | <input type="checkbox"/> | <input type="checkbox"/> | <input type="checkbox"/> | <input type="checkbox"/> | <input type="checkbox"/> | <input type="checkbox"/> |
| Tout à fait d'accord | En Accord | Plus ou moins en accord | Pas d'opinion | Plus ou moins en désaccord | En désaccord | Tout à fait en désaccord |
10. La rencontre s'est déroulée de façon impartiale (ex. : l'animation, la gestion des droits de parole, etc.).
- | | | | | | | |
|--------------------------|--------------------------|--------------------------|--------------------------|----------------------------|--------------------------|--------------------------|
| <input type="checkbox"/> | <input type="checkbox"/> | <input type="checkbox"/> | <input type="checkbox"/> | <input type="checkbox"/> | <input type="checkbox"/> | <input type="checkbox"/> |
| Tout à fait d'accord | En Accord | Plus ou moins en accord | Pas d'opinion | Plus ou moins en désaccord | En désaccord | Tout à fait en désaccord |
11. Le soutien apporté par le bureau du Commissaire aux travaux du Forum était approprié.
- | | | | | | | |
|--------------------------|--------------------------|--------------------------|--------------------------|----------------------------|--------------------------|--------------------------|
| <input type="checkbox"/> | <input type="checkbox"/> | <input type="checkbox"/> | <input type="checkbox"/> | <input type="checkbox"/> | <input type="checkbox"/> | <input type="checkbox"/> |
| Tout à fait d'accord | En Accord | Plus ou moins en accord | Pas d'opinion | Plus ou moins en désaccord | En désaccord | Tout à fait en désaccord |
12. Le bureau du Commissaire a expliqué clairement aux membres du Forum comment les résultats des discussions seront utilisés dans ses travaux.
- | | | | | | | |
|--------------------------|--------------------------|--------------------------|--------------------------|----------------------------|--------------------------|--------------------------|
| <input type="checkbox"/> | <input type="checkbox"/> | <input type="checkbox"/> | <input type="checkbox"/> | <input type="checkbox"/> | <input type="checkbox"/> | <input type="checkbox"/> |
| Tout à fait d'accord | En Accord | Plus ou moins en accord | Pas d'opinion | Plus ou moins en désaccord | En désaccord | Tout à fait en désaccord |

13. La logistique répondait aux besoins des membres du Forum (ex. : le lieu et la durée de la rencontre, la disposition de la salle, l'équipement, la traduction simultanée, la plage horaire, etc.).

<input type="checkbox"/>	<input type="checkbox"/>	<input type="checkbox"/>	<input type="checkbox"/>	<input type="checkbox"/>	<input type="checkbox"/>	<input type="checkbox"/>
Tout à fait d'accord	En Accord	Plus ou moins en accord	Pas d'opinion	Plus ou moins en désaccord	En désaccord	Tout à fait en désaccord

14. Les ressources financières semblaient suffisantes afin de répondre aux besoins de la rencontre (ex. : le transport, l'hôtellerie, la logistique, etc.).

<input type="checkbox"/>	<input type="checkbox"/>	<input type="checkbox"/>	<input type="checkbox"/>	<input type="checkbox"/>	<input type="checkbox"/>	<input type="checkbox"/>
Tout à fait d'accord	En Accord	Plus ou moins en accord	Pas d'opinion	Plus ou moins en désaccord	En désaccord	Tout à fait en désaccord

15. En général, la rencontre était bien organisée et dirigée.

<input type="checkbox"/>	<input type="checkbox"/>	<input type="checkbox"/>	<input type="checkbox"/>	<input type="checkbox"/>	<input type="checkbox"/>	<input type="checkbox"/>
Tout à fait d'accord	En Accord	Plus ou moins en accord	Pas d'opinion	Plus ou moins en désaccord	En désaccord	Tout à fait en désaccord

16. Dans l'ensemble, j'étais satisfait(e) de cette rencontre.

<input type="checkbox"/>	<input type="checkbox"/>	<input type="checkbox"/>	<input type="checkbox"/>	<input type="checkbox"/>	<input type="checkbox"/>	<input type="checkbox"/>
Tout à fait d'accord	En Accord	Plus ou moins en accord	Pas d'opinion	Plus ou moins en désaccord	En désaccord	Tout à fait en désaccord

B. DISCUSSIONS SUR LES THÈMES SPÉFICIQUES

Les énoncés suivants portent sur vos discussions sur les deux thèmes abordés lors de cette rencontre : le dépistage du syndrome de Down et les services médicaux de première ligne. Pour chacun des deux thèmes, indiquez à quel point vous êtes en accord ou en désaccord avec l'énoncé en cochant la case appropriée. Cochez une case pour chaque thème.

17. La dynamique entre les membres citoyens et les membres experts était harmonieuse.

Syndrome de Down	<input type="checkbox"/>	<input type="checkbox"/>	<input type="checkbox"/>	<input type="checkbox"/>	<input type="checkbox"/>	<input type="checkbox"/>	<input type="checkbox"/>
Première ligne	<input type="checkbox"/>	<input type="checkbox"/>	<input type="checkbox"/>	<input type="checkbox"/>	<input type="checkbox"/>	<input type="checkbox"/>	<input type="checkbox"/>
	Tout à fait d'accord	En accord	Plus ou moins en accord	Pas d'opinion	Plus ou moins en désaccord	En désaccord	Tout à fait en désaccord

18. Il y avait une reconnaissance réciproque des connaissances citoyennes et expertes lors des discussions.

Syndrome de Down	<input type="checkbox"/>	<input type="checkbox"/>	<input type="checkbox"/>	<input type="checkbox"/>	<input type="checkbox"/>	<input type="checkbox"/>	<input type="checkbox"/>
------------------	--------------------------	--------------------------	--------------------------	--------------------------	--------------------------	--------------------------	--------------------------

Première ligne	<input type="checkbox"/>	<input type="checkbox"/>	<input type="checkbox"/>	<input type="checkbox"/>	<input type="checkbox"/>	<input type="checkbox"/>	<input type="checkbox"/>
	Tout à fait d'accord	En accord	Plus ou moins en accord	Pas d'opinion	Plus ou moins en désaccord	En désaccord	Tout à fait en désaccord

19. Le matériel d'information mis à ma disposition pour soutenir les discussions était clair.

Syndrome de Down	<input type="checkbox"/>	<input type="checkbox"/>	<input type="checkbox"/>	<input type="checkbox"/>	<input type="checkbox"/>	<input type="checkbox"/>	<input type="checkbox"/>
Première ligne	<input type="checkbox"/>	<input type="checkbox"/>	<input type="checkbox"/>	<input type="checkbox"/>	<input type="checkbox"/>	<input type="checkbox"/>	<input type="checkbox"/>
	Tout à fait d'accord	En accord	Plus ou moins en accord	Pas d'opinion	Plus ou moins en désaccord	En désaccord	Tout à fait en désaccord

20. Le matériel d'information mis à ma disposition pour soutenir les discussions était dans un format approprié.

Syndrome de Down	<input type="checkbox"/>	<input type="checkbox"/>	<input type="checkbox"/>	<input type="checkbox"/>	<input type="checkbox"/>	<input type="checkbox"/>	<input type="checkbox"/>
Première ligne	<input type="checkbox"/>	<input type="checkbox"/>	<input type="checkbox"/>	<input type="checkbox"/>	<input type="checkbox"/>	<input type="checkbox"/>	<input type="checkbox"/>
	Tout à fait d'accord	En accord	Plus ou moins en accord	Pas d'opinion	Plus ou moins en désaccord	En désaccord	Tout à fait en désaccord

21. Mes besoins d'information ont été comblés par le matériel mis à ma disposition.

Syndrome de Down	<input type="checkbox"/>	<input type="checkbox"/>	<input type="checkbox"/>	<input type="checkbox"/>	<input type="checkbox"/>	<input type="checkbox"/>	<input type="checkbox"/>
Première ligne	<input type="checkbox"/>	<input type="checkbox"/>	<input type="checkbox"/>	<input type="checkbox"/>	<input type="checkbox"/>	<input type="checkbox"/>	<input type="checkbox"/>
	Tout à fait d'accord	En accord	Plus ou moins en accord	Pas d'opinion	Plus ou moins en désaccord	En désaccord	Tout à fait en désaccord

22. J'ai eu assez de temps pour prendre connaissance du matériel d'information.

Syndrome de Down	<input type="checkbox"/>	<input type="checkbox"/>	<input type="checkbox"/>	<input type="checkbox"/>	<input type="checkbox"/>	<input type="checkbox"/>	<input type="checkbox"/>
Première ligne	<input type="checkbox"/>	<input type="checkbox"/>	<input type="checkbox"/>	<input type="checkbox"/>	<input type="checkbox"/>	<input type="checkbox"/>	<input type="checkbox"/>
	Tout à fait d'accord	En accord	Plus ou moins en accord	Pas d'opinion	Plus ou moins en désaccord	En désaccord	Tout à fait en désaccord

23. Les présentations orales faites lors de la rencontre pour soutenir les discussions étaient claires.

Syndrome de Down	<input type="checkbox"/>	<input type="checkbox"/>	<input type="checkbox"/>	<input type="checkbox"/>	<input type="checkbox"/>	<input type="checkbox"/>	<input type="checkbox"/>
------------------	--------------------------	--------------------------	--------------------------	--------------------------	--------------------------	--------------------------	--------------------------

Première ligne	<input type="checkbox"/>	<input type="checkbox"/>	<input type="checkbox"/>	<input type="checkbox"/>	<input type="checkbox"/>	<input type="checkbox"/>	<input type="checkbox"/>
	Tout à fait d'accord	En accord	Plus ou moins en accord	Pas d'opinion	Plus ou moins en désaccord	En désaccord	Tout à fait en désaccord

24. Les présentations orales faites lors de la rencontre pour soutenir les discussions étaient dans un format approprié.

Syndrome de Down	<input type="checkbox"/>	<input type="checkbox"/>	<input type="checkbox"/>	<input type="checkbox"/>	<input type="checkbox"/>	<input type="checkbox"/>	<input type="checkbox"/>
Première ligne	<input type="checkbox"/>	<input type="checkbox"/>	<input type="checkbox"/>	<input type="checkbox"/>	<input type="checkbox"/>	<input type="checkbox"/>	<input type="checkbox"/>
	Tout à fait d'accord	En accord	Plus ou moins en accord	Pas d'opinion	Plus ou moins en désaccord	En désaccord	Tout à fait en désaccord

25. Mes besoins d'information ont été couverts par les présentations orales.

Syndrome de Down	<input type="checkbox"/>	<input type="checkbox"/>	<input type="checkbox"/>	<input type="checkbox"/>	<input type="checkbox"/>	<input type="checkbox"/>	<input type="checkbox"/>
Première ligne	<input type="checkbox"/>	<input type="checkbox"/>	<input type="checkbox"/>	<input type="checkbox"/>	<input type="checkbox"/>	<input type="checkbox"/>	<input type="checkbox"/>
	Tout à fait d'accord	En accord	Plus ou moins en accord	Pas d'opinion	Plus ou moins en désaccord	En désaccord	Tout à fait en désaccord

26. Les sources d'information étaient clairement identifiées dans le matériel d'information et les présentations.

Syndrome de Down	<input type="checkbox"/>	<input type="checkbox"/>	<input type="checkbox"/>	<input type="checkbox"/>	<input type="checkbox"/>	<input type="checkbox"/>	<input type="checkbox"/>
Première ligne	<input type="checkbox"/>	<input type="checkbox"/>	<input type="checkbox"/>	<input type="checkbox"/>	<input type="checkbox"/>	<input type="checkbox"/>	<input type="checkbox"/>
	Tout à fait d'accord	En accord	Plus ou moins en accord	Pas d'opinion	Plus ou moins en désaccord	En désaccord	Tout à fait en désaccord

27. Les informations mises à ma disposition provenaient de sources crédibles.

Syndrome de Down	<input type="checkbox"/>	<input type="checkbox"/>	<input type="checkbox"/>	<input type="checkbox"/>	<input type="checkbox"/>	<input type="checkbox"/>	<input type="checkbox"/>
Première ligne	<input type="checkbox"/>	<input type="checkbox"/>	<input type="checkbox"/>	<input type="checkbox"/>	<input type="checkbox"/>	<input type="checkbox"/>	<input type="checkbox"/>
	Tout à fait d'accord	En accord	Plus ou moins en accord	Pas d'opinion	Plus ou moins en désaccord	En désaccord	Tout à fait en désaccord

28. Les informations mises à ma disposition étaient présentées de façon impartiale.

Syndrome de Down	<input type="checkbox"/>	<input type="checkbox"/>	<input type="checkbox"/>	<input type="checkbox"/>	<input type="checkbox"/>	<input type="checkbox"/>	<input type="checkbox"/>
------------------	--------------------------	--------------------------	--------------------------	--------------------------	--------------------------	--------------------------	--------------------------

Première ligne	<input type="checkbox"/>	<input type="checkbox"/>	<input type="checkbox"/>	<input type="checkbox"/>	<input type="checkbox"/>	<input type="checkbox"/>	<input type="checkbox"/>
	Tout à fait d'accord	En accord	Plus ou moins en accord	Pas d'opinion	Plus ou moins en désaccord	En désaccord	Tout à fait en désaccord

29. Il y avait assez de temps alloué pour discuter de façon significative des thèmes abordés.

Syndrome de Down	<input type="checkbox"/>	<input type="checkbox"/>	<input type="checkbox"/>	<input type="checkbox"/>	<input type="checkbox"/>	<input type="checkbox"/>	<input type="checkbox"/>
Première ligne	<input type="checkbox"/>	<input type="checkbox"/>	<input type="checkbox"/>	<input type="checkbox"/>	<input type="checkbox"/>	<input type="checkbox"/>	<input type="checkbox"/>
	Tout à fait d'accord	En accord	Plus ou moins en accord	Pas d'opinion	Plus ou moins en désaccord	En désaccord	Tout à fait en désaccord

30. Tous les membres du Forum ont eu la chance de s'exprimer.

Syndrome de Down	<input type="checkbox"/>	<input type="checkbox"/>	<input type="checkbox"/>	<input type="checkbox"/>	<input type="checkbox"/>	<input type="checkbox"/>	<input type="checkbox"/>
Première ligne	<input type="checkbox"/>	<input type="checkbox"/>	<input type="checkbox"/>	<input type="checkbox"/>	<input type="checkbox"/>	<input type="checkbox"/>	<input type="checkbox"/>
	Tout à fait d'accord	En accord	Plus ou moins en accord	Pas d'opinion	Plus ou moins en désaccord	En désaccord	Tout à fait en désaccord

31. Les membres du Forum étaient ouverts à entendre des opinions divergentes.

Syndrome de Down	<input type="checkbox"/>	<input type="checkbox"/>	<input type="checkbox"/>	<input type="checkbox"/>	<input type="checkbox"/>	<input type="checkbox"/>	<input type="checkbox"/>
Première ligne	<input type="checkbox"/>	<input type="checkbox"/>	<input type="checkbox"/>	<input type="checkbox"/>	<input type="checkbox"/>	<input type="checkbox"/>	<input type="checkbox"/>
	Tout à fait d'accord	En accord	Plus ou moins en accord	Pas d'opinion	Plus ou moins en désaccord	En désaccord	Tout à fait en désaccord

32. Les questions et enjeux soulevés dans le guide de consultation ont été approfondis.

Syndrome de Down	<input type="checkbox"/>	<input type="checkbox"/>	<input type="checkbox"/>	<input type="checkbox"/>	<input type="checkbox"/>	<input type="checkbox"/>	<input type="checkbox"/>
Première ligne	<input type="checkbox"/>	<input type="checkbox"/>	<input type="checkbox"/>	<input type="checkbox"/>	<input type="checkbox"/>	<input type="checkbox"/>	<input type="checkbox"/>
	Tout à fait d'accord	En accord	Plus ou moins en accord	Pas d'opinion	Plus ou moins en désaccord	En désaccord	Tout à fait en désaccord

33. Les questions et enjeux soulevés durant la rencontre ont été approfondis.

Syndrome de Down	<input type="checkbox"/>	<input type="checkbox"/>	<input type="checkbox"/>	<input type="checkbox"/>	<input type="checkbox"/>	<input type="checkbox"/>	<input type="checkbox"/>
Première ligne	<input type="checkbox"/>	<input type="checkbox"/>	<input type="checkbox"/>	<input type="checkbox"/>	<input type="checkbox"/>	<input type="checkbox"/>	<input type="checkbox"/>

	Tout à fait d'accord	En accord	Plus ou moins en accord	Pas d'opinion	Plus ou moins en désaccord	En désaccord	Tout à fait en désaccord
--	----------------------	-----------	-------------------------	---------------	----------------------------	--------------	--------------------------

34. Les différends qui ont émergé lors de la rencontre ont été gérés adéquatement.

Syndrome de Down	<input type="checkbox"/>	<input type="checkbox"/>	<input type="checkbox"/>	<input type="checkbox"/>	<input type="checkbox"/>	<input type="checkbox"/>	<input type="checkbox"/>
Première ligne	<input type="checkbox"/>	<input type="checkbox"/>	<input type="checkbox"/>	<input type="checkbox"/>	<input type="checkbox"/>	<input type="checkbox"/>	<input type="checkbox"/>

	Tout à fait d'accord	En accord	Plus ou moins en accord	Pas d'opinion	Plus ou moins en désaccord	En désaccord	Tout à fait en désaccord
--	----------------------	-----------	-------------------------	---------------	----------------------------	--------------	--------------------------

35. Les résumés faits par le président et/ou l'animatrice reflétaient les points de vue exprimés par les membres du Forum lors de la rencontre.

Syndrome de Down	<input type="checkbox"/>	<input type="checkbox"/>	<input type="checkbox"/>	<input type="checkbox"/>	<input type="checkbox"/>	<input type="checkbox"/>	<input type="checkbox"/>
Première ligne	<input type="checkbox"/>	<input type="checkbox"/>	<input type="checkbox"/>	<input type="checkbox"/>	<input type="checkbox"/>	<input type="checkbox"/>	<input type="checkbox"/>

	Tout à fait d'accord	En accord	Plus ou moins en accord	Pas d'opinion	Plus ou moins en désaccord	En désaccord	Tout à fait en désaccord
--	----------------------	-----------	-------------------------	---------------	----------------------------	--------------	--------------------------

36. Les résumés des discussions reflétaient les éléments ayant fait consensus entre les membres du Forum concernant les thèmes abordés.

Syndrome de Down	<input type="checkbox"/>	<input type="checkbox"/>	<input type="checkbox"/>	<input type="checkbox"/>	<input type="checkbox"/>	<input type="checkbox"/>	<input type="checkbox"/>
Première ligne	<input type="checkbox"/>	<input type="checkbox"/>	<input type="checkbox"/>	<input type="checkbox"/>	<input type="checkbox"/>	<input type="checkbox"/>	<input type="checkbox"/>

	Tout à fait d'accord	En accord	Plus ou moins en accord	Pas d'opinion	Plus ou moins en désaccord	En désaccord	Tout à fait en désaccord
--	----------------------	-----------	-------------------------	---------------	----------------------------	--------------	--------------------------

37. Les résumés des discussions mettaient en lumière les points de désaccord entre les membres du Forum concernant les thèmes abordés.

Syndrome de Down	<input type="checkbox"/>	<input type="checkbox"/>	<input type="checkbox"/>	<input type="checkbox"/>	<input type="checkbox"/>	<input type="checkbox"/>	<input type="checkbox"/>
Première ligne	<input type="checkbox"/>	<input type="checkbox"/>	<input type="checkbox"/>	<input type="checkbox"/>	<input type="checkbox"/>	<input type="checkbox"/>	<input type="checkbox"/>

	Tout à fait d'accord	En accord	Plus ou moins en accord	Pas d'opinion	Plus ou moins en désaccord	En désaccord	Tout à fait en désaccord
--	----------------------	-----------	-------------------------	---------------	----------------------------	--------------	--------------------------

38. Je crois que j'ai pu contribuer de façon significative aux discussions.

Syndrome de Down	<input type="checkbox"/>	<input type="checkbox"/>	<input type="checkbox"/>	<input type="checkbox"/>	<input type="checkbox"/>	<input type="checkbox"/>	<input type="checkbox"/>
Première ligne	<input type="checkbox"/>	<input type="checkbox"/>	<input type="checkbox"/>	<input type="checkbox"/>	<input type="checkbox"/>	<input type="checkbox"/>	<input type="checkbox"/>

Tout à fait d'accord En accord Plus ou moins en accord Pas d'opinion Plus ou moins en désaccord En désaccord Tout à fait en désaccord

39. Les discussions m'ont permis d'en apprendre davantage sur les thèmes abordés que ce qui était présenté dans le matériel d'information.

Syndrome de Down	<input type="checkbox"/>	<input type="checkbox"/>	<input type="checkbox"/>	<input type="checkbox"/>	<input type="checkbox"/>	<input type="checkbox"/>	<input type="checkbox"/>
Première ligne	<input type="checkbox"/>	<input type="checkbox"/>	<input type="checkbox"/>	<input type="checkbox"/>	<input type="checkbox"/>	<input type="checkbox"/>	<input type="checkbox"/>

Tout à fait d'accord En accord Plus ou moins en accord Pas d'opinion Plus ou moins en désaccord En désaccord Tout à fait en désaccord

40. Mes opinions concernant les thèmes abordés ont changé suite aux discussions.

Syndrome de Down	<input type="checkbox"/>	<input type="checkbox"/>	<input type="checkbox"/>	<input type="checkbox"/>	<input type="checkbox"/>	<input type="checkbox"/>	<input type="checkbox"/>
Première ligne	<input type="checkbox"/>	<input type="checkbox"/>	<input type="checkbox"/>	<input type="checkbox"/>	<input type="checkbox"/>	<input type="checkbox"/>	<input type="checkbox"/>

Tout à fait d'accord En accord Plus ou moins en accord Pas d'opinion Plus ou moins en désaccord En désaccord Tout à fait en désaccord

AUTRES COMMENTAIRES CONCERNANT LE FORUM :

Évaluation du Forum de consultation 17-18 juin 2010

INSTRUCTIONS

- Nous aimerions connaître votre point de vue sur la rencontre de juin 2010 du Forum de consultation.
- Le questionnaire est divisé en deux sections : la section A comprend des énoncés sur le déroulement général de la rencontre et la section B comprend des énoncés sur vos discussions sur le thème de la périnatalité. Indiquez à quel point vous êtes en accord ou en désaccord avec chaque énoncé en cochant la case appropriée.
- Vous pouvez nous faire part de vos commentaires à la dernière page du questionnaire.
- Toutes vos réponses demeureront confidentielles.
- SVP, envoyez-nous le questionnaire complété par la poste en utilisant l'enveloppe-réponse timbrée.
- Si vous avez des questions, n'hésitez pas à contacter Élisabeth Martin (elisabeth.martin.1@ulaval.ca) ou François-Pierre Gauvin (fpgauvin@gmail.com).

A. ÉNONCÉS GÉNÉRAUX SUR LA RENCONTRE

Les énoncés suivants portent sur le déroulement général de cette rencontre. Indiquez à quel point vous êtes en accord ou en désaccord avec chaque énoncé en cochant la case appropriée. Ne cochez qu'une seule case par énoncé.

1. Mon rôle en tant que membre du Forum était clair.

<input type="checkbox"/>	<input type="checkbox"/>	<input type="checkbox"/>	<input type="checkbox"/>	<input type="checkbox"/>	<input type="checkbox"/>	<input type="checkbox"/>
Tout à fait d'accord	En accord	Plus ou moins en accord	Pas d'opinion	Plus ou moins en désaccord	En désaccord	Tout à fait en désaccord

2. Le rôle du président du Forum était clair.

<input type="checkbox"/>	<input type="checkbox"/>	<input type="checkbox"/>	<input type="checkbox"/>	<input type="checkbox"/>	<input type="checkbox"/>	<input type="checkbox"/>
Tout à fait d'accord	En accord	Plus ou moins en accord	Pas d'opinion	Plus ou moins en désaccord	En désaccord	Tout à fait en désaccord

3. Le rôle de l'animatrice était clair.

<input type="checkbox"/>	<input type="checkbox"/>	<input type="checkbox"/>	<input type="checkbox"/>	<input type="checkbox"/>	<input type="checkbox"/>	<input type="checkbox"/>
Tout à fait d'accord	En accord	Plus ou moins en accord	Pas d'opinion	Plus ou moins en désaccord	En désaccord	Tout à fait en désaccord

4. Les objectifs de la rencontre étaient clairs.

<input type="checkbox"/>	<input type="checkbox"/>	<input type="checkbox"/>	<input type="checkbox"/>	<input type="checkbox"/>	<input type="checkbox"/>	<input type="checkbox"/>
Tout à fait d'accord	En accord	Plus ou moins en accord	Pas d'opinion	Plus ou moins en désaccord	En désaccord	Tout à fait en désaccord

5. La rencontre nous a permis d'atteindre ces objectifs.
- | | | | | | | |
|--------------------------|--------------------------|--------------------------|--------------------------|----------------------------|--------------------------|--------------------------|
| <input type="checkbox"/> | <input type="checkbox"/> | <input type="checkbox"/> | <input type="checkbox"/> | <input type="checkbox"/> | <input type="checkbox"/> | <input type="checkbox"/> |
| Tout à fait d'accord | En accord | Plus ou moins en accord | Pas d'opinion | Plus ou moins en désaccord | En désaccord | Tout à fait en désaccord |
6. Les procédures de la rencontre étaient claires.
- | | | | | | | |
|--------------------------|--------------------------|--------------------------|--------------------------|----------------------------|--------------------------|--------------------------|
| <input type="checkbox"/> | <input type="checkbox"/> | <input type="checkbox"/> | <input type="checkbox"/> | <input type="checkbox"/> | <input type="checkbox"/> | <input type="checkbox"/> |
| Tout à fait d'accord | En accord | Plus ou moins en accord | Pas d'opinion | Plus ou moins en désaccord | En désaccord | Tout à fait en désaccord |
7. Les procédures de la rencontre étaient appropriées compte tenu des objectifs.
- | | | | | | | |
|--------------------------|--------------------------|--------------------------|--------------------------|----------------------------|--------------------------|--------------------------|
| <input type="checkbox"/> | <input type="checkbox"/> | <input type="checkbox"/> | <input type="checkbox"/> | <input type="checkbox"/> | <input type="checkbox"/> | <input type="checkbox"/> |
| Tout à fait d'accord | En accord | Plus ou moins en accord | Pas d'opinion | Plus ou moins en désaccord | En désaccord | Tout à fait en désaccord |
8. Les procédures de la rencontre étaient flexibles lorsque c'était nécessaire.
- | | | | | | | |
|--------------------------|--------------------------|--------------------------|--------------------------|----------------------------|--------------------------|--------------------------|
| <input type="checkbox"/> | <input type="checkbox"/> | <input type="checkbox"/> | <input type="checkbox"/> | <input type="checkbox"/> | <input type="checkbox"/> | <input type="checkbox"/> |
| Tout à fait d'accord | En accord | Plus ou moins en accord | Pas d'opinion | Plus ou moins en désaccord | En désaccord | Tout à fait en désaccord |
9. Les membres du Forum avaient un degré de contrôle approprié sur les procédures.
- | | | | | | | |
|--------------------------|--------------------------|--------------------------|--------------------------|----------------------------|--------------------------|--------------------------|
| <input type="checkbox"/> | <input type="checkbox"/> | <input type="checkbox"/> | <input type="checkbox"/> | <input type="checkbox"/> | <input type="checkbox"/> | <input type="checkbox"/> |
| Tout à fait d'accord | En accord | Plus ou moins en accord | Pas d'opinion | Plus ou moins en désaccord | En désaccord | Tout à fait en désaccord |
10. La rencontre s'est déroulée de façon impartiale (ex. : l'animation, la gestion des droits de parole, etc.).
- | | | | | | | |
|--------------------------|--------------------------|--------------------------|--------------------------|----------------------------|--------------------------|--------------------------|
| <input type="checkbox"/> | <input type="checkbox"/> | <input type="checkbox"/> | <input type="checkbox"/> | <input type="checkbox"/> | <input type="checkbox"/> | <input type="checkbox"/> |
| Tout à fait d'accord | En accord | Plus ou moins en accord | Pas d'opinion | Plus ou moins en désaccord | En désaccord | Tout à fait en désaccord |
11. Le soutien apporté par le bureau du Commissaire aux travaux du Forum était approprié.
- | | | | | | | |
|--------------------------|--------------------------|--------------------------|--------------------------|----------------------------|--------------------------|--------------------------|
| <input type="checkbox"/> | <input type="checkbox"/> | <input type="checkbox"/> | <input type="checkbox"/> | <input type="checkbox"/> | <input type="checkbox"/> | <input type="checkbox"/> |
| Tout à fait d'accord | En accord | Plus ou moins en accord | Pas d'opinion | Plus ou moins en désaccord | En désaccord | Tout à fait en désaccord |
12. Le bureau du Commissaire a expliqué clairement aux membres du Forum comment les résultats des discussions seront utilisés dans ses travaux.
- | | | | | | | |
|--------------------------|--------------------------|--------------------------|--------------------------|----------------------------|--------------------------|--------------------------|
| <input type="checkbox"/> | <input type="checkbox"/> | <input type="checkbox"/> | <input type="checkbox"/> | <input type="checkbox"/> | <input type="checkbox"/> | <input type="checkbox"/> |
| Tout à fait d'accord | En accord | Plus ou moins en accord | Pas d'opinion | Plus ou moins en désaccord | En désaccord | Tout à fait en désaccord |

13. La logistique répondait aux besoins des membres du Forum (ex. : le lieu et la durée de la rencontre, la disposition de la salle, l'équipement, la traduction simultanée, la plage horaire, etc.).

<input type="checkbox"/>	<input type="checkbox"/>	<input type="checkbox"/>	<input type="checkbox"/>	<input type="checkbox"/>	<input type="checkbox"/>	<input type="checkbox"/>
Tout à fait d'accord	En accord	Plus ou moins en accord	Pas d'opinion	Plus ou moins en désaccord	En désaccord	Tout à fait en désaccord

14. Les ressources financières semblaient suffisantes afin de répondre aux besoins de la rencontre (ex. : le transport, l'hôtellerie, la logistique, etc.).

<input type="checkbox"/>	<input type="checkbox"/>	<input type="checkbox"/>	<input type="checkbox"/>	<input type="checkbox"/>	<input type="checkbox"/>	<input type="checkbox"/>
Tout à fait d'accord	En accord	Plus ou moins en accord	Pas d'opinion	Plus ou moins en désaccord	En désaccord	Tout à fait en désaccord

15. La nouvelle façon de réaliser et valider le compte-rendu était plus efficace que d'habitude.

<input type="checkbox"/>	<input type="checkbox"/>	<input type="checkbox"/>	<input type="checkbox"/>	<input type="checkbox"/>	<input type="checkbox"/>	<input type="checkbox"/>
Tout à fait d'accord	En accord	Plus ou moins en accord	Pas d'opinion	Plus ou moins en désaccord	En désaccord	Tout à fait en désaccord

15a. Qu'est-ce qui vous plaît ou déplaît dans la nouvelle façon de réaliser et de valider le compte-rendu?

16. En général, la rencontre était bien organisée et dirigée.

<input type="checkbox"/>	<input type="checkbox"/>	<input type="checkbox"/>	<input type="checkbox"/>	<input type="checkbox"/>	<input type="checkbox"/>	<input type="checkbox"/>
Tout à fait d'accord	En accord	Plus ou moins en accord	Pas d'opinion	Plus ou moins en désaccord	En désaccord	Tout à fait en désaccord

17. Dans l'ensemble, j'étais satisfait(e) de cette rencontre.

<input type="checkbox"/>	<input type="checkbox"/>	<input type="checkbox"/>	<input type="checkbox"/>	<input type="checkbox"/>	<input type="checkbox"/>	<input type="checkbox"/>
Tout à fait d'accord	En accord	Plus ou moins en accord	Pas d'opinion	Plus ou moins en désaccord	En désaccord	Tout à fait en désaccord

B. DISCUSSIONS SUR LE THÈME DE LA PÉRINATALITÉ

Les énoncés suivants portent sur les discussions sur le thème de la périnatalité tenues à la rencontre de juin 2010. Indiquez à quel point vous êtes en accord ou en désaccord avec l'énoncé en cochant la case appropriée.

18. La dynamique entre les membres citoyens et les membres experts était harmonieuse.

<input type="checkbox"/>	<input type="checkbox"/>	<input type="checkbox"/>	<input type="checkbox"/>	<input type="checkbox"/>	<input type="checkbox"/>	<input type="checkbox"/>
Tout à fait d'accord	En accord	Plus ou moins en accord	Pas d'opinion	Plus ou moins en désaccord	En désaccord	Tout à fait en désaccord

19. Il y avait une reconnaissance réciproque des connaissances citoyennes et expertes lors des discussions.

<input type="checkbox"/>	<input type="checkbox"/>	<input type="checkbox"/>	<input type="checkbox"/>	<input type="checkbox"/>	<input type="checkbox"/>	<input type="checkbox"/>
Tout à fait d'accord	En accord	Plus ou moins en accord	Pas d'opinion	Plus ou moins en désaccord	En désaccord	Tout à fait en désaccord

20. Le matériel d'information mis à ma disposition pour soutenir les discussions était clair.

<input type="checkbox"/>	<input type="checkbox"/>	<input type="checkbox"/>	<input type="checkbox"/>	<input type="checkbox"/>	<input type="checkbox"/>	<input type="checkbox"/>
Tout à fait d'accord	En accord	Plus ou moins en accord	Pas d'opinion	Plus ou moins en désaccord	En désaccord	Tout à fait en désaccord

21. Le matériel d'information mis à ma disposition pour soutenir les discussions était présenté dans un format approprié.

<input type="checkbox"/>	<input type="checkbox"/>	<input type="checkbox"/>	<input type="checkbox"/>	<input type="checkbox"/>	<input type="checkbox"/>	<input type="checkbox"/>
Tout à fait d'accord	En accord	Plus ou moins en accord	Pas d'opinion	Plus ou moins en désaccord	En désaccord	Tout à fait en désaccord

22. Mes besoins d'information ont été comblés par le matériel mis à ma disposition.

<input type="checkbox"/>	<input type="checkbox"/>	<input type="checkbox"/>	<input type="checkbox"/>	<input type="checkbox"/>	<input type="checkbox"/>	<input type="checkbox"/>
Tout à fait d'accord	En accord	Plus ou moins en accord	Pas d'opinion	Plus ou moins en désaccord	En désaccord	Tout à fait en désaccord

23. J'ai eu assez de temps pour prendre connaissance du matériel d'information.

<input type="checkbox"/>	<input type="checkbox"/>	<input type="checkbox"/>	<input type="checkbox"/>	<input type="checkbox"/>	<input type="checkbox"/>	<input type="checkbox"/>
Tout à fait d'accord	En accord	Plus ou moins en accord	Pas d'opinion	Plus ou moins en désaccord	En désaccord	Tout à fait en désaccord

24. Les présentations orales faites lors de la rencontre pour soutenir les discussions étaient claires.

<input type="checkbox"/>	<input type="checkbox"/>	<input type="checkbox"/>	<input type="checkbox"/>	<input type="checkbox"/>	<input type="checkbox"/>	<input type="checkbox"/>
Tout à fait d'accord	En accord	Plus ou moins en accord	Pas d'opinion	Plus ou moins en désaccord	En désaccord	Tout à fait en désaccord

25. Les présentations orales faites lors de la rencontre pour soutenir les discussions étaient dans un format approprié.

<input type="checkbox"/>	<input type="checkbox"/>	<input type="checkbox"/>	<input type="checkbox"/>	<input type="checkbox"/>	<input type="checkbox"/>	<input type="checkbox"/>
Tout à fait d'accord	En accord	Plus ou moins en accord	Pas d'opinion	Plus ou moins en désaccord	En désaccord	Tout à fait en désaccord

26. Mes besoins d'information ont été comblés par les présentations orales.

<input type="checkbox"/>	<input type="checkbox"/>	<input type="checkbox"/>	<input type="checkbox"/>	<input type="checkbox"/>	<input type="checkbox"/>	<input type="checkbox"/>
Tout à fait d'accord	En accord	Plus ou moins en accord	Pas d'opinion	Plus ou moins en désaccord	En désaccord	Tout à fait en désaccord

27. Les sources d'information étaient clairement identifiées dans le matériel d'information et les présentations.

<input type="checkbox"/>	<input type="checkbox"/>	<input type="checkbox"/>	<input type="checkbox"/>	<input type="checkbox"/>	<input type="checkbox"/>	<input type="checkbox"/>
Tout à fait d'accord	En accord	Plus ou moins en accord	Pas d'opinion	Plus ou moins en désaccord	En désaccord	Tout à fait en désaccord

28. Les informations mises à ma disposition provenaient de sources crédibles.

<input type="checkbox"/>	<input type="checkbox"/>	<input type="checkbox"/>	<input type="checkbox"/>	<input type="checkbox"/>	<input type="checkbox"/>	<input type="checkbox"/>
Tout à fait d'accord	En accord	Plus ou moins en accord	Pas d'opinion	Plus ou moins en désaccord	En désaccord	Tout à fait en désaccord

29. Les informations mises à ma disposition étaient présentées de façon impartiale.

<input type="checkbox"/>	<input type="checkbox"/>	<input type="checkbox"/>	<input type="checkbox"/>	<input type="checkbox"/>	<input type="checkbox"/>	<input type="checkbox"/>
Tout à fait d'accord	En accord	Plus ou moins en accord	Pas d'opinion	Plus ou moins en désaccord	En désaccord	Tout à fait en désaccord

30. Il y avait assez de temps alloué pour discuter de façon significative des thèmes abordés.

<input type="checkbox"/>	<input type="checkbox"/>	<input type="checkbox"/>	<input type="checkbox"/>	<input type="checkbox"/>	<input type="checkbox"/>	<input type="checkbox"/>
Tout à fait d'accord	En accord	Plus ou moins en accord	Pas d'opinion	Plus ou moins en désaccord	En désaccord	Tout à fait en désaccord

31. Tous les membres du Forum ont eu la chance de s'exprimer.

<input type="checkbox"/>	<input type="checkbox"/>	<input type="checkbox"/>	<input type="checkbox"/>	<input type="checkbox"/>	<input type="checkbox"/>	<input type="checkbox"/>
Tout à fait d'accord	En accord	Plus ou moins en accord	Pas d'opinion	Plus ou moins en désaccord	En désaccord	Tout à fait en désaccord

32. Les membres du Forum étaient ouverts à entendre des opinions divergentes.

<input type="checkbox"/>	<input type="checkbox"/>	<input type="checkbox"/>	<input type="checkbox"/>	<input type="checkbox"/>	<input type="checkbox"/>	<input type="checkbox"/>
Tout à fait d'accord	En accord	Plus ou moins en accord	Pas d'opinion	Plus ou moins en désaccord	En désaccord	Tout à fait en désaccord

33. Les questions et enjeux soulevés dans le guide de consultation ont été approfondis.

<input type="checkbox"/>	<input type="checkbox"/>	<input type="checkbox"/>	<input type="checkbox"/>	<input type="checkbox"/>	<input type="checkbox"/>	<input type="checkbox"/>
Tout à fait d'accord	En accord	Plus ou moins en accord	Pas d'opinion	Plus ou moins en désaccord	En désaccord	Tout à fait en désaccord

34. Les questions et enjeux soulevés durant la rencontre ont été approfondis.

<input type="checkbox"/>	<input type="checkbox"/>	<input type="checkbox"/>	<input type="checkbox"/>	<input type="checkbox"/>	<input type="checkbox"/>	<input type="checkbox"/>
Tout à fait d'accord	En accord	Plus ou moins en accord	Pas d'opinion	Plus ou moins en désaccord	En désaccord	Tout à fait en désaccord

35. Les différends qui ont émergé lors de la rencontre ont été gérés adéquatement.

<input type="checkbox"/>	<input type="checkbox"/>	<input type="checkbox"/>	<input type="checkbox"/>	<input type="checkbox"/>	<input type="checkbox"/>	<input type="checkbox"/>
Tout à fait d'accord	En accord	Plus ou moins en accord	Pas d'opinion	Plus ou moins en désaccord	En désaccord	Tout à fait en désaccord

36. Les résumés faits par l'animatrice reflétaient les points de vue exprimés par les membres du Forum lors de la rencontre.

<input type="checkbox"/>	<input type="checkbox"/>	<input type="checkbox"/>	<input type="checkbox"/>	<input type="checkbox"/>	<input type="checkbox"/>	<input type="checkbox"/>
Tout à fait d'accord	En accord	Plus ou moins en accord	Pas d'opinion	Plus ou moins en désaccord	En désaccord	Tout à fait en désaccord

37. Les résumés des discussions reflétaient les éléments ayant fait consensus entre les membres du Forum.

<input type="checkbox"/>	<input type="checkbox"/>	<input type="checkbox"/>	<input type="checkbox"/>	<input type="checkbox"/>	<input type="checkbox"/>	<input type="checkbox"/>
Tout à fait d'accord	En accord	Plus ou moins en accord	Pas d'opinion	Plus ou moins en désaccord	En désaccord	Tout à fait en désaccord

38. Les résumés des discussions mettaient en lumière les points de désaccord entre les membres du Forum.

<input type="checkbox"/>	<input type="checkbox"/>	<input type="checkbox"/>	<input type="checkbox"/>	<input type="checkbox"/>	<input type="checkbox"/>	<input type="checkbox"/>
Tout à fait d'accord	En accord	Plus ou moins en accord	Pas d'opinion	Plus ou moins en désaccord	En désaccord	Tout à fait en désaccord

39. Je crois que j'ai pu contribuer de façon significative aux discussions.

<input type="checkbox"/>	<input type="checkbox"/>	<input type="checkbox"/>	<input type="checkbox"/>	<input type="checkbox"/>	<input type="checkbox"/>	<input type="checkbox"/>
Tout à fait d'accord	En accord	Plus ou moins en accord	Pas d'opinion	Plus ou moins en désaccord	En désaccord	Tout à fait en désaccord

40. Les discussions m'ont permis d'en apprendre davantage sur le thème abordé que ce qui était présenté dans le matériel d'information.

<input type="checkbox"/>	<input type="checkbox"/>	<input type="checkbox"/>	<input type="checkbox"/>	<input type="checkbox"/>	<input type="checkbox"/>	<input type="checkbox"/>
Tout à fait d'accord	En accord	Plus ou moins en accord	Pas d'opinion	Plus ou moins en désaccord	En désaccord	Tout à fait en désaccord

41. Mes opinions concernant le thème abordé ont changé suite aux discussions.

<input type="checkbox"/>	<input type="checkbox"/>	<input type="checkbox"/>	<input type="checkbox"/>	<input type="checkbox"/>	<input type="checkbox"/>	<input type="checkbox"/>
Tout à fait d'accord	En accord	Plus ou moins en accord	Pas d'opinion	Plus ou moins en désaccord	En désaccord	Tout à fait en désaccord

AUTRES COMMENTAIRES CONCERNANT LE FORUM :

Évaluation du Forum de consultation Mars 2011

INSTRUCTIONS

- Nous aimerions connaître votre point de vue sur la dernière rencontre du Forum de consultation.
- Le questionnaire est divisé en trois sections : la **section A** comprend des énoncés sur le déroulement général de la rencontre, la **section B** comprend des énoncés sur vos discussions sur le thème de la santé mentale et la **section C** comprend des questions sur vos expériences générales en matière de délibération. Indiquez à quel point vous êtes en accord ou en désaccord avec chaque énoncé en cochant la case appropriée.
- Vous pouvez nous faire part de vos commentaires à la dernière page du questionnaire.
- Toutes vos réponses demeureront confidentielles.
- SVP, envoyez-nous le questionnaire complété par la poste en utilisant l'enveloppe-réponse timbrée.
- Si vous avez des questions, n'hésitez pas à contacter Élisabeth Martin (elisabeth.martin.1@ulaval.ca) ou François-Pierre Gauvin (fpgauvin@gmail.com).

A. ÉNONCÉS GÉNÉRAUX SUR LA RENCONTRE

Les énoncés suivants portent sur le déroulement général de cette rencontre. Indiquez à quel point vous êtes en accord ou en désaccord avec chaque énoncé en cochant la case appropriée. Ne cochez qu'une seule case par énoncé.

1. Mon rôle en tant que membre du Forum était clair.

<input type="checkbox"/>	<input type="checkbox"/>	<input type="checkbox"/>	<input type="checkbox"/>	<input type="checkbox"/>	<input type="checkbox"/>	<input type="checkbox"/>
Tout à fait d'accord	En accord	Plus ou moins en accord	Pas d'opinion	Plus ou moins en désaccord	En désaccord	Tout à fait en désaccord

2. Le rôle du président du Forum était clair.

<input type="checkbox"/>	<input type="checkbox"/>	<input type="checkbox"/>	<input type="checkbox"/>	<input type="checkbox"/>	<input type="checkbox"/>	<input type="checkbox"/>
Tout à fait d'accord	En accord	Plus ou moins en accord	Pas d'opinion	Plus ou moins en désaccord	En désaccord	Tout à fait en désaccord

3. Le rôle de l'animatrice était clair.

<input type="checkbox"/>	<input type="checkbox"/>	<input type="checkbox"/>	<input type="checkbox"/>	<input type="checkbox"/>	<input type="checkbox"/>	<input type="checkbox"/>
Tout à fait d'accord	En accord	Plus ou moins en accord	Pas d'opinion	Plus ou moins en désaccord	En désaccord	Tout à fait en désaccord

4. Les objectifs de la rencontre étaient clairs.

<input type="checkbox"/>	<input type="checkbox"/>	<input type="checkbox"/>	<input type="checkbox"/>	<input type="checkbox"/>	<input type="checkbox"/>	<input type="checkbox"/>
Tout à fait d'accord	En accord	Plus ou moins en accord	Pas d'opinion	Plus ou moins en désaccord	En désaccord	Tout à fait en désaccord

5. La rencontre nous a permis d'atteindre ces objectifs.
- | | | | | | | |
|--------------------------|--------------------------|--------------------------|--------------------------|----------------------------|--------------------------|--------------------------|
| <input type="checkbox"/> | <input type="checkbox"/> | <input type="checkbox"/> | <input type="checkbox"/> | <input type="checkbox"/> | <input type="checkbox"/> | <input type="checkbox"/> |
| Tout à fait d'accord | En accord | Plus ou moins en accord | Pas d'opinion | Plus ou moins en désaccord | En désaccord | Tout à fait en désaccord |
6. Les procédures de la rencontre étaient claires.
- | | | | | | | |
|--------------------------|--------------------------|--------------------------|--------------------------|----------------------------|--------------------------|--------------------------|
| <input type="checkbox"/> | <input type="checkbox"/> | <input type="checkbox"/> | <input type="checkbox"/> | <input type="checkbox"/> | <input type="checkbox"/> | <input type="checkbox"/> |
| Tout à fait d'accord | En accord | Plus ou moins en accord | Pas d'opinion | Plus ou moins en désaccord | En désaccord | Tout à fait en désaccord |
7. Les procédures de la rencontre étaient appropriées compte tenu des objectifs.
- | | | | | | | |
|--------------------------|--------------------------|--------------------------|--------------------------|----------------------------|--------------------------|--------------------------|
| <input type="checkbox"/> | <input type="checkbox"/> | <input type="checkbox"/> | <input type="checkbox"/> | <input type="checkbox"/> | <input type="checkbox"/> | <input type="checkbox"/> |
| Tout à fait d'accord | En accord | Plus ou moins en accord | Pas d'opinion | Plus ou moins en désaccord | En désaccord | Tout à fait en désaccord |
8. Les procédures de la rencontre étaient flexibles lorsque c'était nécessaire.
- | | | | | | | |
|--------------------------|--------------------------|--------------------------|--------------------------|----------------------------|--------------------------|--------------------------|
| <input type="checkbox"/> | <input type="checkbox"/> | <input type="checkbox"/> | <input type="checkbox"/> | <input type="checkbox"/> | <input type="checkbox"/> | <input type="checkbox"/> |
| Tout à fait d'accord | En accord | Plus ou moins en accord | Pas d'opinion | Plus ou moins en désaccord | En désaccord | Tout à fait en désaccord |
9. Les membres du Forum avaient un degré de contrôle approprié sur les procédures.
- | | | | | | | |
|--------------------------|--------------------------|--------------------------|--------------------------|----------------------------|--------------------------|--------------------------|
| <input type="checkbox"/> | <input type="checkbox"/> | <input type="checkbox"/> | <input type="checkbox"/> | <input type="checkbox"/> | <input type="checkbox"/> | <input type="checkbox"/> |
| Tout à fait d'accord | En accord | Plus ou moins en accord | Pas d'opinion | Plus ou moins en désaccord | En désaccord | Tout à fait en désaccord |
10. La rencontre s'est déroulée de façon impartiale (ex. : l'animation, la gestion des droits de parole, etc.).
- | | | | | | | |
|--------------------------|--------------------------|--------------------------|--------------------------|----------------------------|--------------------------|--------------------------|
| <input type="checkbox"/> | <input type="checkbox"/> | <input type="checkbox"/> | <input type="checkbox"/> | <input type="checkbox"/> | <input type="checkbox"/> | <input type="checkbox"/> |
| Tout à fait d'accord | En accord | Plus ou moins en accord | Pas d'opinion | Plus ou moins en désaccord | En désaccord | Tout à fait en désaccord |
11. Le soutien apporté par le bureau du Commissaire aux travaux du Forum était approprié.
- | | | | | | | |
|--------------------------|--------------------------|--------------------------|--------------------------|----------------------------|--------------------------|--------------------------|
| <input type="checkbox"/> | <input type="checkbox"/> | <input type="checkbox"/> | <input type="checkbox"/> | <input type="checkbox"/> | <input type="checkbox"/> | <input type="checkbox"/> |
| Tout à fait d'accord | En accord | Plus ou moins en accord | Pas d'opinion | Plus ou moins en désaccord | En désaccord | Tout à fait en désaccord |
12. Le bureau du Commissaire a expliqué clairement aux membres du Forum comment les résultats des discussions seront utilisés dans ses travaux.
- | | | | | | | |
|--------------------------|--------------------------|--------------------------|--------------------------|----------------------------|--------------------------|--------------------------|
| <input type="checkbox"/> | <input type="checkbox"/> | <input type="checkbox"/> | <input type="checkbox"/> | <input type="checkbox"/> | <input type="checkbox"/> | <input type="checkbox"/> |
| Tout à fait d'accord | En accord | Plus ou moins en accord | Pas d'opinion | Plus ou moins en désaccord | En désaccord | Tout à fait en désaccord |

13. La logistique répondait aux besoins des membres du Forum (ex. : le lieu et la durée de la rencontre, la disposition de la salle, l'équipement, la traduction simultanée, la plage horaire, etc.).

<input type="checkbox"/>	<input type="checkbox"/>	<input type="checkbox"/>	<input type="checkbox"/>	<input type="checkbox"/>	<input type="checkbox"/>	<input type="checkbox"/>
Tout à fait d'accord	En accord	Plus ou moins en accord	Pas d'opinion	Plus ou moins en désaccord	En désaccord	Tout à fait en désaccord

14. Les ressources financières semblaient suffisantes afin de répondre aux besoins de la rencontre (ex. : le transport, l'hôtellerie, la logistique, etc.).

<input type="checkbox"/>	<input type="checkbox"/>	<input type="checkbox"/>	<input type="checkbox"/>	<input type="checkbox"/>	<input type="checkbox"/>	<input type="checkbox"/>
Tout à fait d'accord	En accord	Plus ou moins en accord	Pas d'opinion	Plus ou moins en désaccord	En désaccord	Tout à fait en désaccord

15. La nouvelle façon de réaliser et valider le compte-rendu est efficace.

<input type="checkbox"/>	<input type="checkbox"/>	<input type="checkbox"/>	<input type="checkbox"/>	<input type="checkbox"/>	<input type="checkbox"/>	<input type="checkbox"/>
Tout à fait d'accord	En accord	Plus ou moins en accord	Pas d'opinion	Plus ou moins en désaccord	En désaccord	Tout à fait en désaccord

15a. Qu'est-ce qui vous plaît ou déplaît dans la nouvelle façon de réaliser et de valider le compte-rendu?

16. En général, la rencontre était bien organisée et dirigée.

<input type="checkbox"/>	<input type="checkbox"/>	<input type="checkbox"/>	<input type="checkbox"/>	<input type="checkbox"/>	<input type="checkbox"/>	<input type="checkbox"/>
Tout à fait d'accord	En accord	Plus ou moins en accord	Pas d'opinion	Plus ou moins en désaccord	En désaccord	Tout à fait en désaccord

17. Dans l'ensemble, j'ai été satisfait(e) de cette rencontre.

<input type="checkbox"/>	<input type="checkbox"/>	<input type="checkbox"/>	<input type="checkbox"/>	<input type="checkbox"/>	<input type="checkbox"/>	<input type="checkbox"/>
Tout à fait d'accord	En accord	Plus ou moins en accord	Pas d'opinion	Plus ou moins en désaccord	En désaccord	Tout à fait en désaccord

B. DISCUSSIONS SUR LE THÈME DE LA SANTÉ MENTALE

Les énoncés suivants portent sur les discussions sur le thème de la santé mentale tenues à la rencontre de mars 2011. Indiquez à quel point vous êtes en accord ou en désaccord avec l'énoncé en cochant la case appropriée.

18. La dynamique entre les membres citoyens et les membres experts était harmonieuse.

<input type="checkbox"/>	<input type="checkbox"/>	<input type="checkbox"/>	<input type="checkbox"/>	<input type="checkbox"/>	<input type="checkbox"/>	<input type="checkbox"/>
Tout à fait d'accord	En accord	Plus ou moins en accord	Pas d'opinion	Plus ou moins en désaccord	En désaccord	Tout à fait en désaccord

19. Il y avait une reconnaissance réciproque des connaissances citoyennes et expertes lors des discussions.

<input type="checkbox"/>	<input type="checkbox"/>	<input type="checkbox"/>	<input type="checkbox"/>	<input type="checkbox"/>	<input type="checkbox"/>	<input type="checkbox"/>
Tout à fait d'accord	En accord	Plus ou moins en accord	Pas d'opinion	Plus ou moins en désaccord	En désaccord	Tout à fait en désaccord

20. Le matériel d'information mis à ma disposition pour soutenir les discussions était clair.

<input type="checkbox"/>	<input type="checkbox"/>	<input type="checkbox"/>	<input type="checkbox"/>	<input type="checkbox"/>	<input type="checkbox"/>	<input type="checkbox"/>
Tout à fait d'accord	En accord	Plus ou moins en accord	Pas d'opinion	Plus ou moins en désaccord	En désaccord	Tout à fait en désaccord

21. Le matériel d'information mis à ma disposition pour soutenir les discussions était présenté dans un format approprié.

<input type="checkbox"/>	<input type="checkbox"/>	<input type="checkbox"/>	<input type="checkbox"/>	<input type="checkbox"/>	<input type="checkbox"/>	<input type="checkbox"/>
Tout à fait d'accord	En accord	Plus ou moins en accord	Pas d'opinion	Plus ou moins en désaccord	En désaccord	Tout à fait en désaccord

22. Mes besoins d'information ont été comblés par le matériel mis à ma disposition.

<input type="checkbox"/>	<input type="checkbox"/>	<input type="checkbox"/>	<input type="checkbox"/>	<input type="checkbox"/>	<input type="checkbox"/>	<input type="checkbox"/>
Tout à fait d'accord	En accord	Plus ou moins en accord	Pas d'opinion	Plus ou moins en désaccord	En désaccord	Tout à fait en désaccord

23. J'ai eu assez de temps pour prendre connaissance du matériel d'information.

<input type="checkbox"/>	<input type="checkbox"/>	<input type="checkbox"/>	<input type="checkbox"/>	<input type="checkbox"/>	<input type="checkbox"/>	<input type="checkbox"/>
Tout à fait d'accord	En accord	Plus ou moins en accord	Pas d'opinion	Plus ou moins en désaccord	En désaccord	Tout à fait en désaccord

24. Les présentations orales faites lors de la rencontre pour soutenir les discussions étaient claires.

<input type="checkbox"/>	<input type="checkbox"/>	<input type="checkbox"/>	<input type="checkbox"/>	<input type="checkbox"/>	<input type="checkbox"/>	<input type="checkbox"/>
Tout à fait d'accord	En accord	Plus ou moins en accord	Pas d'opinion	Plus ou moins en désaccord	En désaccord	Tout à fait en désaccord

25. Les présentations orales faites lors de la rencontre pour soutenir les discussions étaient dans un format approprié.

<input type="checkbox"/>	<input type="checkbox"/>	<input type="checkbox"/>	<input type="checkbox"/>	<input type="checkbox"/>	<input type="checkbox"/>	<input type="checkbox"/>
Tout à fait d'accord	En accord	Plus ou moins en accord	Pas d'opinion	Plus ou moins en désaccord	En désaccord	Tout à fait en désaccord

26. Mes besoins d'information ont été comblés par les présentations orales.

<input type="checkbox"/>	<input type="checkbox"/>	<input type="checkbox"/>	<input type="checkbox"/>	<input type="checkbox"/>	<input type="checkbox"/>	<input type="checkbox"/>
Tout à fait d'accord	En accord	Plus ou moins en accord	Pas d'opinion	Plus ou moins en désaccord	En désaccord	Tout à fait en désaccord

27. Les sources d'information étaient clairement identifiées dans le matériel d'information et les présentations.

<input type="checkbox"/>	<input type="checkbox"/>	<input type="checkbox"/>	<input type="checkbox"/>	<input type="checkbox"/>	<input type="checkbox"/>	<input type="checkbox"/>
Tout à fait d'accord	En accord	Plus ou moins en accord	Pas d'opinion	Plus ou moins en désaccord	En désaccord	Tout à fait en désaccord

28. Les informations mises à ma disposition provenaient de sources crédibles.

<input type="checkbox"/>	<input type="checkbox"/>	<input type="checkbox"/>	<input type="checkbox"/>	<input type="checkbox"/>	<input type="checkbox"/>	<input type="checkbox"/>
Tout à fait d'accord	En accord	Plus ou moins en accord	Pas d'opinion	Plus ou moins en désaccord	En désaccord	Tout à fait en désaccord

29. Les informations mises à ma disposition étaient présentées de façon impartiale.

<input type="checkbox"/>	<input type="checkbox"/>	<input type="checkbox"/>	<input type="checkbox"/>	<input type="checkbox"/>	<input type="checkbox"/>	<input type="checkbox"/>
Tout à fait d'accord	En accord	Plus ou moins en accord	Pas d'opinion	Plus ou moins en désaccord	En désaccord	Tout à fait en désaccord

30. Il y avait assez de temps alloué pour discuter de façon significative des thèmes abordés.

<input type="checkbox"/>	<input type="checkbox"/>	<input type="checkbox"/>	<input type="checkbox"/>	<input type="checkbox"/>	<input type="checkbox"/>	<input type="checkbox"/>
Tout à fait d'accord	En accord	Plus ou moins en accord	Pas d'opinion	Plus ou moins en désaccord	En désaccord	Tout à fait en désaccord

31. Tous les membres du Forum ont eu la chance de s'exprimer.

<input type="checkbox"/>	<input type="checkbox"/>	<input type="checkbox"/>	<input type="checkbox"/>	<input type="checkbox"/>	<input type="checkbox"/>	<input type="checkbox"/>
Tout à fait d'accord	En accord	Plus ou moins en accord	Pas d'opinion	Plus ou moins en désaccord	En désaccord	Tout à fait en désaccord

32. Les membres du Forum étaient ouverts à entendre des opinions divergentes.

<input type="checkbox"/>	<input type="checkbox"/>	<input type="checkbox"/>	<input type="checkbox"/>	<input type="checkbox"/>	<input type="checkbox"/>	<input type="checkbox"/>
Tout à fait d'accord	En accord	Plus ou moins en accord	Pas d'opinion	Plus ou moins en désaccord	En désaccord	Tout à fait en désaccord

33. Les questions et enjeux soulevés dans le guide de consultation ont été approfondis.

<input type="checkbox"/>	<input type="checkbox"/>	<input type="checkbox"/>	<input type="checkbox"/>	<input type="checkbox"/>	<input type="checkbox"/>	<input type="checkbox"/>
Tout à fait d'accord	En accord	Plus ou moins en accord	Pas d'opinion	Plus ou moins en désaccord	En désaccord	Tout à fait en désaccord

34. Les questions et enjeux soulevés durant la rencontre ont été approfondis.

<input type="checkbox"/>	<input type="checkbox"/>	<input type="checkbox"/>	<input type="checkbox"/>	<input type="checkbox"/>	<input type="checkbox"/>	<input type="checkbox"/>
Tout à fait d'accord	En accord	Plus ou moins en accord	Pas d'opinion	Plus ou moins en désaccord	En désaccord	Tout à fait en désaccord

35. Les différends qui ont émergé lors de la rencontre ont été gérés adéquatement.

<input type="checkbox"/>	<input type="checkbox"/>	<input type="checkbox"/>	<input type="checkbox"/>	<input type="checkbox"/>	<input type="checkbox"/>	<input type="checkbox"/>
Tout à fait d'accord	En accord	Plus ou moins en accord	Pas d'opinion	Plus ou moins en désaccord	En désaccord	Tout à fait en désaccord

36. Les résumés faits par l'animatrice reflétaient les points de vue exprimés par les membres du Forum lors de la rencontre.

<input type="checkbox"/>	<input type="checkbox"/>	<input type="checkbox"/>	<input type="checkbox"/>	<input type="checkbox"/>	<input type="checkbox"/>	<input type="checkbox"/>
Tout à fait d'accord	En accord	Plus ou moins en accord	Pas d'opinion	Plus ou moins en désaccord	En désaccord	Tout à fait en désaccord

37. Les résumés des discussions reflétaient les éléments ayant fait consensus entre les membres du Forum.

<input type="checkbox"/>	<input type="checkbox"/>	<input type="checkbox"/>	<input type="checkbox"/>	<input type="checkbox"/>	<input type="checkbox"/>	<input type="checkbox"/>
Tout à fait d'accord	En accord	Plus ou moins en accord	Pas d'opinion	Plus ou moins en désaccord	En désaccord	Tout à fait en désaccord

38. Les résumés des discussions mettaient en lumière les points de désaccord entre les membres du Forum.

<input type="checkbox"/>	<input type="checkbox"/>	<input type="checkbox"/>	<input type="checkbox"/>	<input type="checkbox"/>	<input type="checkbox"/>	<input type="checkbox"/>
Tout à fait d'accord	En accord	Plus ou moins en accord	Pas d'opinion	Plus ou moins en désaccord	En désaccord	Tout à fait en désaccord

39. Je crois que j'ai pu contribuer de façon significative aux discussions.

<input type="checkbox"/>	<input type="checkbox"/>	<input type="checkbox"/>	<input type="checkbox"/>	<input type="checkbox"/>	<input type="checkbox"/>	<input type="checkbox"/>
Tout à fait d'accord	En accord	Plus ou moins en accord	Pas d'opinion	Plus ou moins en désaccord	En désaccord	Tout à fait en désaccord

40. Les discussions m'ont permis d'en apprendre davantage sur le thème abordé que ce qui était présenté dans le matériel d'information.

<input type="checkbox"/>	<input type="checkbox"/>	<input type="checkbox"/>	<input type="checkbox"/>	<input type="checkbox"/>	<input type="checkbox"/>	<input type="checkbox"/>
Tout à fait d'accord	En accord	Plus ou moins en accord	Pas d'opinion	Plus ou moins en désaccord	En désaccord	Tout à fait en désaccord

41. Mes opinions concernant le thème abordé ont changé suite aux discussions.

<input type="checkbox"/>	<input type="checkbox"/>	<input type="checkbox"/>	<input type="checkbox"/>	<input type="checkbox"/>	<input type="checkbox"/>	<input type="checkbox"/>
Tout à fait d'accord	En accord	Plus ou moins en accord	Pas d'opinion	Plus ou moins en désaccord	En désaccord	Tout à fait en désaccord

C. DISCUSSIONS SUR VOS EXPÉRIENCES DE DÉLIBÉRATION

42. Selon vous, quelles sont les trois conditions essentielles pour qu'un Forum puisse délibérer efficacement?

Condition #1 : _____

Condition #2 : _____

Condition #3 : _____

43. Vous croisez dans quelques jours une personne qui a été sélectionnée comme membre du futur Forum de consultation. Puisque vous avez de l'expérience, cette personne vous demande conseil. Quel(s) conseil(s) donneriez-vous à cette personne?

AUTRES COMMENTAIRES CONCERNANT LE FORUM :

ANNEXE 2 – LES GUIDES D’ENTRETIEN

Forum de consultation du Commissaire à la santé et au bien-être **Guide d’entrevue – Membres du Forum** **[dernière mise à jour : 18 juin 2009]**

INTRODUCTION

- Description de l’étude et des considérations éthiques
- Confirmation du temps prévu pour l’entrevue
- Demander à l’interviewé (e) si il/elle a des questions avant de commencer l’entrevue

INTERVIEWÉ(E)

1. Parlez-nous brièvement de votre parcours professionnel.

MISE EN PLACE DU FORUM DE CONSULTATION

2. Comment avez-vous appris qu’il y avait un appel de candidature pour le Forum de consultation du Commissaire à la santé et au bien-être?
3. Qu’est-ce qui vous a motivé à soumettre votre candidature pour être membre du Forum?
4. Comment s’est déroulé le processus de recrutement et de sélection?

Exemples :

- contacts avec le fournisseur de services
 - contacts avec le bureau du Commissaire
 - rencontres de sélection et simulation d’exercices délibératifs
5. Quels aspects vous ont plu au regard du processus de recrutement et de sélection?
 6. Quels sont les défis ou problèmes que vous avez rencontrés au cours de la période de recrutement et de sélection?
 7. Si vous pouviez offrir des recommandations au Commissaire, que lui suggèreriez-vous afin d’améliorer le processus de recrutement et de sélection des membres du Forum?

FONCTIONNEMENT DU FORUM DE CONSULTATION

8. Plusieurs rencontres du Forum de consultation ont eu lieu jusqu'à présent, comment évaluez-vous ces rencontres?

Exemples :

- Le contenu et la présentation du matériel d'information
 - L'animation des rencontres
 - La logistique
 - La dynamique de groupe (experts/citoyens)
 - La définition des mandats
 - La nature des enjeux traités
 - La nature et le nombre de questions soumises à la délibération
 - Le passage de la délibération à la synthèse
 - La présidence
 - La diversité des points de vue exprimés
 - Etc...
9. Différentes modalités ont été utilisées afin de favoriser les délibérations des membres du Forum (ex. : discussions en grand groupe, en petits groupes, etc.). Selon vous, qu'est-ce qui fonctionnait le mieux?
10. Quels aspects vous plaisent quant au fonctionnement du Forum?
11. Quels sont les défis ou problèmes liés au fonctionnement du Forum que vous avez rencontrés jusqu'à présent?
12. Si vous pouviez offrir des recommandations au Commissaire, que lui suggèreriez-vous afin d'améliorer le fonctionnement du Forum?

IMPACTS DU FORUM

13. Selon vous, quel est l'impact du Forum sur le travail du Commissaire?
- Ex. : rapport sur le syndrome de Down
14. Selon vous, quel est l'impact du Forum sur ses membres?
15. Selon vous, est-ce que le Forum a eu un impact sur le système de santé et de services sociaux au Québec?
16. Si vous pouviez offrir des recommandations au Commissaire, que lui suggèreriez-vous afin que le Forum ait davantage d'impacts?

CONCLUSION

17. De façon générale, quelles sont les forces du Forum de consultation?
18. De façon générale, quelles sont les limites ou faiblesses du Forum de consultation?

19. De façon générale, êtes-vous satisfait du rôle que vous jouez dans le Forum de consultation?
20. Quel rôle croyez-vous que le Forum jouera à l'avenir?

*Je n'ai plus d'autres questions pour vous.
Y a-t-il quelque chose que vous aimeriez ajouter avant de terminer l'entrevue?*

Merci beaucoup pour votre participation!

Forum de consultation du Commissaire à la santé et au bien-être

Guide d'entrevue – Bureau du Commissaire

[Dernière mise à jour : 8 mars 2011]

INTRODUCTION

L'objectif de cet entretien est de tracer un bilan de l'expérience du premier Forum de consultation du Commissaire à la santé et au bien-être au regard de sa mise en place, de son fonctionnement et de ses impacts.

- Description de l'étude et des considérations éthiques
- Confirmation du temps prévu pour l'entrevue
- Demander à l'interviewé(e) s'il/elle a des questions avant de commencer l'entrevue

MISE EN PLACE DU FORUM DE CONSULTATION

1. Quel bilan tirez-vous de la mise en place du premier Forum de consultation?

Par exemple, au plan de:

- processus de recrutement
 - composition et représentativité des membres
 - caractère hybride
2. Compte-tenu de l'expérience que vous avez acquise, quels sont les éléments que vous avez améliorés ou changés pour le deuxième processus de recrutement que vous avez mené durant les derniers mois?

FONCTIONNEMENT DU FORUM DE CONSULTATION

3. Quel bilan tirez-vous du fonctionnement du Forum? Quels sont les éléments qui ont bien fonctionné et ceux qui ont moins bien fonctionné?
4. Selon vous, les membres ont-ils bien rempli leur mandat?
5. À votre avis, quelles conditions doivent-être présentes pour assurer une délibération fructueuse? Ces conditions ont-elles été présentes lors des rencontres du Forum?
6. L'un des objectifs du Forum de consultation était d'assurer un croisement des savoirs experts et citoyens. Est-ce que ce croisement s'est réalisé au sein du Forum? Si oui, comment et dans quelle mesure?

7. Comment, à la lumière de l'expérience acquise dans le premier Forum, allez-vous aborder la réalisation et la validation des comptes-rendus dans le prochain Forum?

IMPACTS DU FORUM

8. Quelle a été la contribution Forum?

Par exemple :

- Aux travaux du commissaire. De quelle manière les prises de position du Forum sont-elles intégrées au processus d'appréciation de la performance et à la production des rapports et avis du Commissaire?
- Au système de santé et de services sociaux

CONCLUSION

9. Quelles leçons avez-vous tirées de cette première expérience du Forum de consultation?

Par exemple :

- Y a-t-il des choses que vous referiez différemment?
- Quels ont été les éléments les plus enrichissants et les plus éprouvants?

10. Selon vous, l'expérience a-t-elle été un succès? Sur quels critères vous basez-vous pour apprécier le succès?

11. En quoi et comment le projet de recherche vous a-t-il permis d'améliorer vos pratiques?

Y a-t-il quelque chose que vous aimeriez ajouter avant de terminer l'entrevue?

Merci beaucoup pour votre participation!

ANNEXE 3 – LE FORMULAIRE DE CONSENTEMENT ÉTHIQUE

MEMBRES DU FORUM - FICHE D'INFORMATION

[Mise à jour: 20 janvier 2008]

Titre de l'étude – Évaluation du Forum de consultation du Commissaire à la santé et au bien-être

Chercheuse principale

Si vous avez des questions concernant l'étude, s.v.p. veuillez contacter :

Julia Abelson, chercheuse principale
Centre for Health Economics and Policy Analysis (CHEPA)
McMaster University
Health Sciences Center, 3H1D
1200 Main Street West
Hamilton (Ontario), Canada L8N 3Z5
Téléphone: 905-525-9140 poste 22018
Fax: 905-546-5211
Courriel: abelsonj@mcmaster.ca

Financement

Commissaire à la santé et au bien-être du Québec

Vous êtes invité(e) en tant que membre du nouveau Forum de consultation à participer à une étude financée par le Commissaire à la santé et au bien-être du Québec. Afin de décider si vous désirez participer à l'étude, vous devez être en mesure de comprendre les objectifs de l'étude ainsi que les risques et bénéfices qui y sont associés. Lorsque vous aurez pris connaissance de cette fiche d'information, nous vous invitons à signer le formulaire de consentement si vous acceptez de participer. Prenez tout le temps nécessaire afin de prendre votre décision.

Objectif de l'étude

L'objectif de cette étude est d'évaluer le nouveau Forum de consultation du Commissaire à la santé et au bien-être du Québec. Au cours de l'étude, nous tiendrons compte du point de vue des membres du Forum, du bureau du Commissaire à la santé et au bien-être, et d'autres intervenants. Nous sommes intéressés à évaluer l'implantation du Forum, le recrutement et la sélection des membres, le processus de délibération, ainsi que les impacts du Forum. Cette étude vise à soutenir le travail du Commissaire à la santé et au bien-être afin d'améliorer le Forum actuel et guider la création des futurs Forums.

Processus

En signant ce formulaire, vous acceptez de participer à l'étude. Trois méthodes seront utilisées afin d'évaluer le Forum de consultation. L'équipe de recherche : 1) observera les rencontres du Forum, 2) invitera les membres du Forum à compléter un court questionnaire d'une durée de 15 minutes chaque année (4 questionnaires au total), et 3) réalisera une seule entrevue avec chaque membre du Forum d'une durée approximative

de 45 minutes. La date de l'entrevue sera déterminée selon vos préférences. L'entrevue sera enregistrée afin de faciliter l'analyse.

Confidentialité

Toutes les informations recueillies pendant l'étude demeureront confidentielles. Ces informations seront conservées dans un bureau fermé et dans des dossiers électroniques sécurisés qui seront seulement accessibles aux membres de l'équipe de recherche. La transcription de votre entrevue et vos questionnaires seront identifiés par un numéro confidentiel attribué par l'équipe de recherche. Vos informations seront analysées avec les informations de plusieurs autres participants. C'est en se basant sur l'ensemble de ces informations que les chercheurs identifieront des thèmes communs. Certains thèmes pourront être illustrés par des citations provenant des entrevues. Nous vous demanderons alors si nous pouvons citer un extrait de votre entrevue, mais vous pourrez toujours refuser ces demandes tout en demeurant au sein de l'étude. Si un extrait de votre entrevue est cité dans nos rapports de recherche, votre identité demeurera confidentielle afin que les lecteurs ne puissent pas vous identifier. Toutes les informations recueillies seront détruites dans les deux années suivant la fin de l'étude.

S'il y a des informations de nature privée, sensible, ou confidentielle que vous partagez au cours de l'étude, nous vous demandons de spécifier si vous souhaitez que ces informations ne soient pas rapportées dans les rapports de recherche.

Coûts et bénéfices liés à votre participation

Il n'y a pas de risque physique associé à votre participation à cette étude. Le principal coût est le temps que vous consacrerez à remplir les questionnaires et à participer à l'entrevue. Nous paierons tous les frais téléphoniques liés à l'entrevue. Il est possible qu'il y ait de modestes coûts sociaux et psychologiques associés à votre participation dans cette étude. Lorsque nous vous demanderons de commenter vos expériences au sein du Forum de consultation, il est possible que vous ressentiez que vous révélez des informations sensibles pour vous ou votre organisation. Afin de minimiser ces coûts, nous assurerons la confidentialité de vos réponses et nous vous offrons le choix du moment et du lieu de l'entrevue. Nous vous assurons également que vous pouvez vous retirer à tout moment au cours de l'étude, et ce, sans subir de préjudice.

Si vous acceptez de participer à cette étude, il est possible qu'il n'y ait pas de bénéfice direct pour vous. Toutefois, nous croyons que le Commissaire à la santé et au bien-être bénéficiera des résultats de cette étude en améliorant les procédures du Forum de consultation.

Aspect volontaire

Votre participation à cette étude est volontaire. Vous pouvez vous retirer de l'étude à tout moment sans subir de préjudice. Si vous décidez de vous retirer avant que l'étude ne commence, vous n'aurez pas à remplir les questionnaires ou à participer à l'entrevue. Si vous vous retirez au cours de l'étude, nous cesserons de recueillir toute information et nous vous demanderons si les informations recueillies auparavant peuvent être utilisées ou doivent être détruites. Si vous décidez de vous retirer après la fin de l'étude, mais avant que le rapport d'évaluation soit achevé, vous pourrez contacter l'équipe de recherche et spécifier quelles informations doivent être détruites.

Questions

Si vous avez des questions ou désirez plus d'information à propos de l'étude, s.v.p. contactez la chercheuse principale, Mme Julia Abelson.

Cette étude a été revue et approuvée par le Comité d'éthique à la recherche de la Faculté des sciences de la santé de l'Université McMaster. Si vous avez des inquiétudes ou des questions concernant vos droits en tant que participant, ou à propos de la façon dont l'étude est réalisée, vous pouvez contacter le Secrétariat du Comité d'éthique à la recherche : 1-905-521-2100 poste 42013.

FORMULAIRE DE CONSENTEMENT

Signature du participant

Titre de l'étude - Évaluation du Forum de consultation du Commissaire à la santé et au bien-être

J'ai lu attentivement la fiche d'information concernant l'étude et les chercheurs ont répondu à toutes mes questions. J'accepte de participer à cette étude. Je recevrai une copie signée de ce formulaire de consentement que je pourrai conserver.

Nom du participant

Signature du participant

Date

Formulaire de consentement administré et expliqué par:

Nom et titre

Signature

Date

Chercheuse principale :

Nom

Signature

Date